



Výroční zpráva

Klub

Poradna a půjčovna

Informační centrum

paprsek



Asociace rodičů a přátel zdravotně postižených dětí v ČR, o.s.

Vyškov

*„Nikdo není zbytečný na tomto světě,
kdo ulehčuje břemeno jiných.“
Ch.Dickens*



Vážení přátelé.

V letošním roce je to již 19 let, kdy ve Vyškově byl založen **Klub** Asociace rodičů a přátel zdravotně postižených dětí „**PAPRSEK**“. Nyní držíte v rukou výroční zprávu, abyste i Vy mohli posoudit, zda naše práce pro handicapované děti, mládež a jejich rodiče, je přínosem pro náš region.

Mnozí si jistě pamatují, nejen z předešlých výročních zpráv, že naše organizace nenabízí pouze volno-časové aktivity handicapovaných dětem, ale také i jiné služby ...

Mám nyní na mysli **Poradnu a půjčovnu** rehabilitačních a kompenzačních pomůcek „**PAPRSEK**“, která poskytuje služby všem handicapovaným osobám již od roku 2006. Touto službou nabízíme zapůjčování rehabilitačních a kompenzačních pomůcek (dle potřeby klienta i na delší dobu) ale také lze využít nabídky odborného sociálního poradenství, které je poskytováno ZDARMA. Nabízíme tak soubor kvalitních služeb, které jsou v regionu ojedinělé.

Další nabízenou službou je **Informační centrum** poskytovatelů sociálních služeb „**PAPRSEK**“. Všem klientům, kteří se ocitnou v tíživé životní situaci, nabízíme možnost poskytnutí informací, týkající se poskytovatelů sociálních služeb, nejen ve vyškovském regionu. Ne vždy si totiž dokážeme se svízelnou situací sami poradit ...

Součástí nabízených služeb je i **Internetové poradenství** pro ty, kteří se z časových důvodů nemohou do Poradny a půjčovny „**PAPRSEK**“ dostavit. Tato služba je nabízena až od ledna roku 2010.

Všem přátelům, příznivcům, sponzorům a kamarádům, kteří se buď akcí přímo účastní a o „naše“ děti pečují nebo organizaci podporují finančními či věcnými dary, patří

srdečné poděkování!

Naše služby dokáží ocenit nejen handicapované děti a jejich rodiny, ale také senioři či osoby po úrazech. Proto mějte na paměti, že i Vy můžete poskytnout o nás informaci svým přátelům, kteří se do nezáviděníhodné situace dostanou ...

Jaroslava BEDNÁŘOVÁ

*1953

předsedkyně výboru klubu
Asociace „**PAPRSEK**“

SOU obchodní
invalidní důchodce
tělesně postižená osoba
místopředsedkyně Krajského sněmu Jihomoravského kraje
hlavní vedoucí vícedenních pobytů
členka sociální komise Rady města Vyškova
členka TRIÁDY komunitního plánování sociálních služeb



KLUB



Poslání

- ◆ hájit zájmy handicapovaných dětí, mládeže a jejich rodičů
- ◆ pomáhat zdravotně postiženým dětem a mládeži se zapojením do běžného života
- ◆ minimalizovat dopad krátkodobého či trvalého handicapu pro další život
- ◆ napomáhat ke změně v kvalitě života dané osoby
- ◆ napomáhat k integraci zdravotně postižených dětí a mládeže mezi zdravé vrstevníky
- ◆ ovlivňovat porozumění a vzájemné vztahy veřejnosti se zdravotně postiženými osobami
- ◆ podporovat nezávislý způsob života osob se zdravotním postižením
- ◆ šířit informace
- ◆ spolupracovat s organizacemi a sdruženími zabývající se potřebami zdravotně postižených

Cíle

Klub Asociace „PAPRSEK“ pomáhá zdravotně postiženým dětem, mládeži a jejich rodičům lépe zvládat zdravotní problémy, které souvisejí s handicapovaným členem v rodině. Usiluje o zkvalitnění jejich života, zařazení do společnosti a jejich zlepšení psychického stavu.

krátkodobé

- informace prostřednictvím kabelové televize, tisku, letáků a brožur
- realizace jednodenních akcí
- realizace vícedenních prázdninových pobytů

dlouhodobé

- udržovat a spolupracovat s organizacemi se stejným zaměřením

Okruh osob

- ◆ zdravotně postižené děti a mládež
- ◆ rodiny se zdravotně postiženými dětmi a mládeží
- ◆ nezřídká osoby starší nad 26 let (týká se převážně osob s mentální retardací)



PORADNA a PŮČOVNA



Poslání

- poskytování odborného sociálního poradenství zdravotně postiženým osobám a seniorům v oblasti sociálních služeb
- informování zdravotně postižených občanů a seniorů o jejich právech a nárocích a pomoc při orientování v zákonech a vyhláškách
- zprostředkování kontaktu s právníkem specializovaným na sociálně právní problematiku
- zapůjčování rehabilitačních a kompenzačních pomůcek
- poradenství v oblasti rehabilitačních a kompenzačních pomůcek
- pomoc při činnostech, které jsou nad síly handicapovaných – vyplňování formulářů, sepsání odvolání ...
- spolupráce s organizacemi a sdruženími zabývající se potřebami zdravotně postižených a seniorů

Cíle

- pomáhat zdravotně postiženým občanům, rodinám se zdravotně postiženými dětmi, seniorům a osobám po úrazu o zapojení do běžného života
- minimalizovat dopad krátkodobého či trvalého handicapu pro další život
- podporovat setrvávání uživatele v přirozeném prostředí, rozvíjet jeho přirozené sociální vazby
- zvyšovat právní vědomí, samostatnost, vědomosti a dovednosti uživatelů sociálních služeb
- zajistit vyřešení individuálního poradenského případu způsobem naplňujícím cíle a zásady sociálních služeb
- působit na zlepšování úrovně sociálních služeb v jednotlivých případech i v rámci celého systému

Okruh osob

- ◆ osoby se zdravotním postižením
- ◆ rodiny se zdravotně postiženými dětmi
- ◆ senioři
- ◆ osoby po úrazech





INFORMAČNÍ CENTRUM poskytovatelů sociálních služeb



Poslání

- informování o sociálních službách v regionu i mimo region
- informování o jednotlivých poskytovatelích sociálních služeb (dále jen SS)
- orientace při výběru poskytovatele SS
- spolupráce s poskytovateli SS a organizacemi, pracující v sociální oblasti a dalších navazujících službách

Cíle

- pomáhat zdravotně postiženým občanům, rodinám se zdravotně postiženými dětmi, seniorům a osobám po úrazu získat maximální informace o poskytovatelích SS
- minimalizovat dopad krátkodobého či trvalého handicapu pro další život
- podporovat uživatele při výběru poskytovatele SS
- podporovat samostatnost při výběru poskytovatelů SS
- zajistit vyřešení individuálního případu způsobem naplňujícím cíle a zásady poskytovatele SS
- působit na zlepšování úrovně poskytovatelů SS
- zvýšit informovanost veřejnosti

Okruh osob

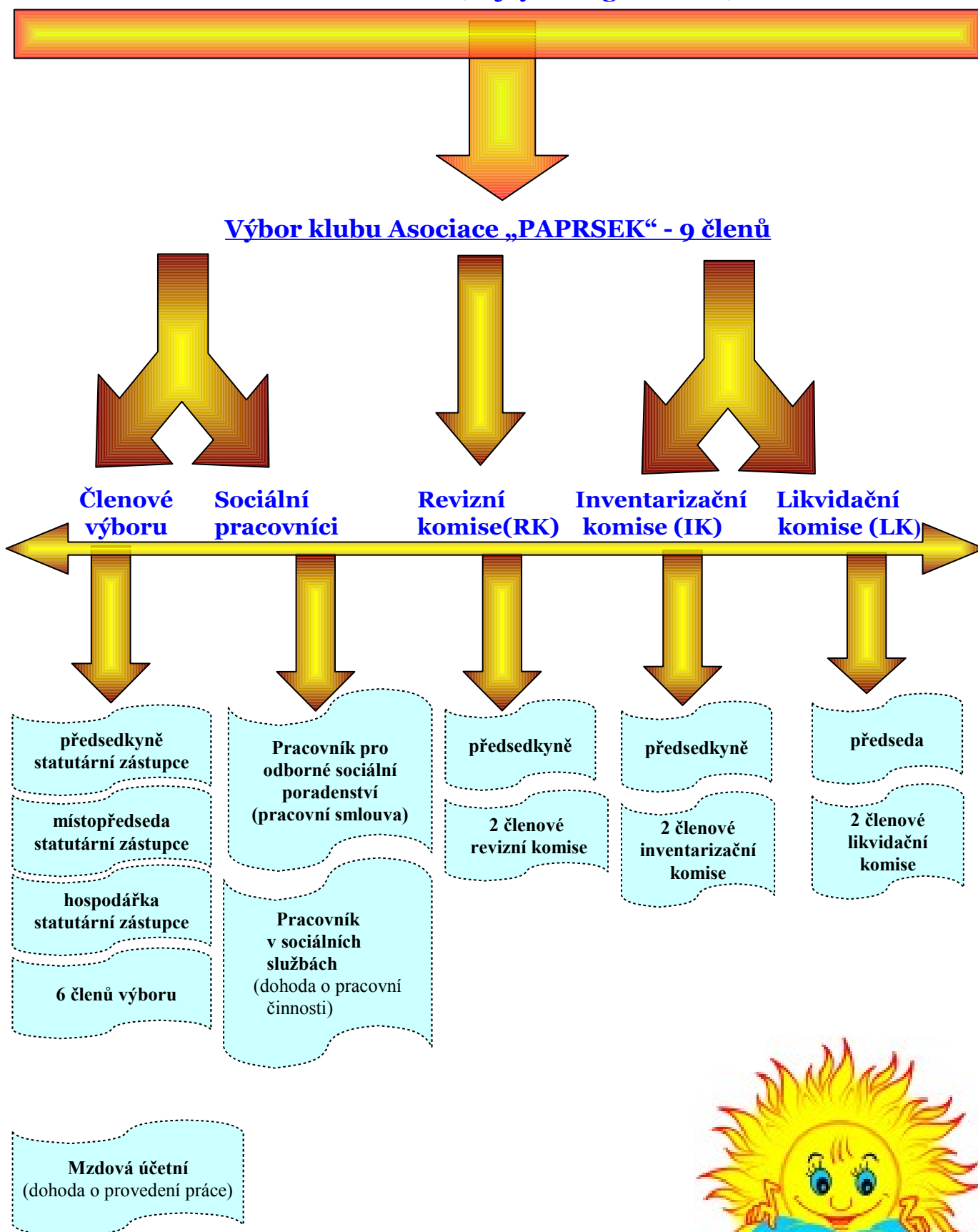
- osoby se zdravotním postižením
- rodiny se zdravotně postiženými dětmi
- senioři
- osoby po úrazech a nehodách

Nabízí

- distribuci informačních materiálů (brožury, letáky ...)
- orientace poskytovatelů SS
- pomoc při vyhledávání poskytovatele SS
- rozvoj Informačního centra poskytovatelů SS
- poskytnutí jednotlivých letáků o poskytovatelích SS klientům i poskytovatelům SS
- vyhledávání informací i kontaktů na www stránkách
 - vyhledávání kontaktů na poskytovatele SS, případně zprostředkování s poskytovatelem SS
- zabezpečení a distribuce informačních letáků o síti služeb a aktualizace informací

Organizační struktura organizace

Členská schůze (nejvyšší orgán klubu)



Další informace o organizaci ...



- Asociace je registrována u MV ČR pod číslem VSC/1-7228/91-R (poslední úprava ze dne 3. 5. 2007)
- Nejvyšším orgánem Asociace rodičů a přátel zdravotně postižených dětí v ČR, o.s. je Valná hromada, složená z volených delegátů klubů Asociace, která se schází minimálně 1x ročně
- ✓ Asociace rodičů a přátel zdravotně postižených dětí v ČR, o.s. klub „PAPRSEK“ se sídlem ve Vyškově, Osvobození 53 ... (dále jen Asociace „PAPRSEK“)
- ✓ Asociace „PAPRSEK“ vznikla na základě statutu, nyní stanovy

Asociace rodičů a přátel zdravotně postižených dětí v ČR, o.s. je otevřeným, nezávislým, nepolitickým, dobrovolným občanským sdružením s právní subjektivitou, působícím na celém území České republiky, které vzniklo za účelem zajišťování, provozování, realizace a ochrany práv, zájmů a potřeb zdravotně postižených dětí (bez ohledu na jejich postižení) a jejich rodičů. Kluby Asociace vznikají z iniciativy rodičů, přátel a odborníků, kteří pracují ve prospěch zdravotně postižených dětí a jejich rodičů.

Asociace „PAPRSEK“ byla zřízena na základě žádosti o registraci u Asociace rodičů a přátel zdravotně postižených dětí v ČR, o.s. Karlínské náměstí 12, Praha

- Asociace „PAPRSEK“ je základní strukturální jednotkou Asociace, zaregistrována v centru Asociace a po přidělení registračního čísla **37**.
- Krajský sněm Jihomoravského kraje – existence po zaregistrování v centru Asociace a po přidělení registračního čísla **3/14**.
- Asociace „PAPRSEK“ je organizační jednotka, působící převážně na území okresu Vyškov.
- Asociace „PAPRSEK“ má právní subjektivitu – pracuje samostatně.
- Nejvyšším orgánem Asociace „PAPRSEK“ je členská schůze, která se schází 1x ročně.
- Jménem organizační jednotky jsou oprávněni jednat vždy předseda, místopředseda, hospodář a podle rozhodnutí výboru klubu některý z členů výboru.





Informace o členství v klubu „PAPRSEK“

- řádným členem klubu se může stát kterýkoliv občan České republiky, nevylučuje-li to platné právní předpisy i cizí státní příslušník a to ve věku od 18-ti let
- děti mladší 18-ti let se stávají členy registrovanými
- kolektivním členem klubu se stávají organizace, instituce, školy, případně jiné subjekty, jimž je činnost Asociace blízká
- členství v klubu vzniká podáním přihlášky nebo uzavřením dohody o kolektivním členství a zaplacením členského příspěvku v klubu, jehož výši musí schválit členská schůze klubu
- členství v klubu zaniká na základě písemné žádosti o ukončení členství v klubu nebo nezaplacením příspěvku po dobu dvou let. V tomto případě zrušení členství schvaluje členská schůze. Dále členství zaniká ukončením činnosti a zánikem klubu
- pro registraci v klubu nemá vliv místo trvalého bydliště

Členské příspěvky:

na základě usnesení z členské schůze ze dne 16. ledna 2009 byly schváleny výše členských příspěvků:

jednotlivé členství – 250,- Kč na osobu a rok

kolektivní členství – 100,- Kč na osobu a rok

Povinnosti člena klubu:

- ◆ jednou za rok uhradit členský příspěvek do 31. března daného roku
- ◆ jednou za rok se zúčastnit členské schůze (může rodič případně zástupce subjektu – kolektivní člen)

Informace o Poradně a půjčovně „PAPRSEK“

- pomůcky jsou zapůjčovány všem osobám, které se ocitnou v tíživé životní situaci
- zapůjčování pomůcek není omezeno trvalým bydlištěm
- na objemnější pomůcky pomůžeme zajistit dopravu
- smlouva je s klientem uzavírána na dobu 3 měsíců, kdy je pak možnost tří-měsíční zapůjčení prodlužovat na dobu neomezenou, podle potřeby klienta
- poskytujeme ZDARMA odborné sociální poradenství
 - osobní
 - telefonické
 - internetové

Informace o Informačním centru „PAPRSEK“

- maximální informace o poskytovatelích sociálních služeb a organizacích, pracujících v sociální oblasti a o dalších navazujících službách
 - v regionu
 - mimo region, pokud není v okrese zastoupení



Uskutečněné akce v roce 2010



Výbor klubu Asociace „PAPRSEK“ se každoročně snaží zabezpečit všechny naplánované akce. V roce 2010 jich bylo uskutečněno celkem 32 ...

- dětský karneval + členská schůze
- Benefiční „SRDÍČKOVÝ“ ples NNO
- Valná hromada
- návštěva vyškovské hvězdárny
- filmové představení „Zloděj blesků“
- výlet BINGO Brno
- Den země ve Vyškovském ZOO parku
- slet čarodějnic na Malině
- kuličková a petangue
- filmové představení „Doba ledová“
- filmové představení „Avatar“
- **víkendový pobyt na Malině – viz fotografie**
- „S PAPSSEKEM na dopravní hřiště“
- divadelní představení „Vrátila se jednou v noci“
- Výlet na kolech
- Benefiční koncert – ZUŠ Vyškov
- **rehabilitační pobyt červenec - „Athéna“ – viz fotografie**
- rehabilitační pobyt srpen – „Hutník“
- Pochodňák s překvapením kolem Vyškova
- týden otevřených dveří
- Irská taneční show
- BVV Medical Fair
- „Kouzelný večer“ v DDM
- filmové představení „Sammyho dobrodružství“
- „Mrštná rybka“ XIV. ročník
- „Den sociálních služeb“ v KKD
- benefiční filmové představení „Polární expres“
- **„Paprsek pod lupou“ - výstava M. Benešové – viz fotografie**



Dary, sponzorství ...

Již několik let bojujeme se zajištěním finančních prostředků, které je třeba k realizaci výše uvedených akcí. Nejsme sami. Ovšem nestátní neziskové organizace to nikdy neměly jednoduché a mnozí z nich budou muset přemýšlet nad ukončením činnosti.

„PAPRSEK“ má obrovské štěstí. Za 19-ti letou existenci je již natolik v povědomí lidí, že získání finančních či věcných darů je sice těžší, ale pořád lze říci, že za podpory „dobrých lidí“ určitě nějaké období fungovat budeme.

Vždy na tom má zásluhu mnoho lidí – sponzory to začíná, realizátory akcí to pokračuje ...

Vždy je to zásluhou dobrých přátel a kamarádů, za což všem patří **poděkování**, protože bez nich by jakákoliv naše snaha byla marná ...

Statistika využití služeb Asociace „PAPRSEK“ klienty:

Klub:	Poradna a půjčovna	Informační centrum	Celkem:
1 003 osob	985 osob	234 osob	2 222 osob

Zpráva o hospodaření za rok 2010

Příjmy jednotlivých úseků:

Počáteční stav všech úseků k 1. 1. 2010:	392 980,64 Kč
Dotace, sponzorské dary, poplatky ... – Klub	725 556,69 Kč
Dotace, sponzorské dary, poplatky ... – Poradna a půjčovna	798 176,61 Kč
Sbírkový účet pro Klub i Poradnu a půjčovnu	36 910,83 Kč
Příjmy za rok 2010:	1 560 644,10 Kč

Výdaje jednotlivých úseků:

Výdaje Klubu	639 443,90 Kč
Výdaje Poradny a půjčovny	616 472,00 Kč
Výdaje sbírkového účtu	0,00 Kč
Výdaje za rok 2010	1 255 915,90 Kč
Zisk/ztráta za rok 2010	+ 304 728,23 Kč
Konečný stav k 31. 12. 2010	697 708,87 Kč

Předběžný rozpočet na rok 2011

Dotace, sponzorské dary, poplatky ... – Klub	600 000,00 Kč
Dotace, sponzorské dary, poplatky ... – Poradna a půjčovna	733 600,00 Kč
Sbírkový účet pro Klub i Poradnu a půjčovnu	15 000,00 Kč
Příjmy celkem:	1 348 600,00 Kč



Členové výboru Asociace „PAPRSEK“ a pracovníci Poradny a půjčovny „PAPRSEK“

- * **Václav MIHOLA** SOZ soustružení dřeva, invalidní důchodce
místopředseda výboru a předseda Likvidační komise
člen Krajského sněmu Jihomoravského kraje
otec zdravotně postiženého syna
- * **Alena SOJEBOVÁ** ekonomická škola, invalidní důchodce
hospodářka klubu, poradny a půjčovny
tělesně postižená osoba – vozíčkářka
- * **Miroslava BEČVÁŘOVÁ** střední zdravotnická škola
farmaceutická laborantka
členka výboru a likvidační komise
hospodářka Krajského sněmu Jihomoravského kraje
oddílová vedoucí a asistentka
- * **Jiří BEDNÁŘ** SPŠ a SOU - Strojírenství
člen výboru
asistent na pobytech
- * **Milena HRDINKOVÁ** SOU - obchodní
členka výboru
matka postižených dětí
- * **Marie JANOŠOVÁ** střední zdravotní škola, důchodce
členka výboru
- * **Kamila KOČÍ** střední zemědělská škola s maturitou
matka postiženého dítěte
členka výboru a předsedkyně revizní komise
- * **MUDr. Libor NĚMEC** odborný lékař
člen výboru
hlavní a oddílový vedoucí na pobytech
- * **Marie MIKULÁŠKOVÁ** střední ekonomická škola
**vedoucí Poradny a půjčovny „PAPRSEK“
a Informačních centra „PAPRSEK“**
poradce osob se zdravotním postižením
matka postiženého dítěte
- * **Margita SOMMEROVÁ** obchodní akademie+vyšší odborná škola sociální
**pracovník v sociálních službách
Poradny a půjčovny „PAPRSEK“
a Informačních centra „PAPRSEK“**
poradce osob se zdravotním postižením
asistentka na pobytech

Usnesení

ze XVIII. členské schůze Asociace rodičů a přátel zdravotně postižených dětí v ČR, o.s.
klub „PAPRSEK“, konané dne **28. ledna 2011**

Členská schůze

I. **Bere na vědomí:**

- a) zprávu o činnosti za rok 2010
- b) plán činnosti na rok 2011
- c) zprávu o hospodaření v roce 2010 a předběžný rozpočet na rok 2011

II. **Schvaluje:**

členské příspěvky:

- a) výše poplatku na osobu a rok u jednotlivce 250,- Kč
výše poplatku na osobu a rok u kolektivního členství 100,- Kč
výše poplatků na jednotlivých akcích budou určovány dle nákladů na akci
 - nutnost úhrady členských příspěvků do 31. března daného roku **zůstává**
 - neuhrazením příspěvků k uvedenému datu se člen – neplatič může akci zúčastnit jen za plnou úhradu jako nečlen organizace
 - neplacení členských příspěvků po dva roky znamená vyloučení z klubu Asociace „PAPRSEK“
 - o vyřazení z evidence lze požádat i písemnou formou
- b) hrazení členských příspěvků u kolektivního členství 100,- Kč na os./ rok se vztahuje na speciální zařízení pro postižené děti (např.: Lila Otnice a Dětské domovy)
 - podle zájmu i na další zařízení
- c) členové výboru Asociace „PAPRSEK“- zvoleni ve volbách v roce 2010

Bečvářová Miroslava	Bednář Jiří
Bednářová Jaroslava	Míhola Václav
MUDr. Němec Libor	Kudličková Jitřenka
Havránková Jana	Sojebová Alena
Janošová Marie	Kočí Kamila
Hrdinková Milena	Konečná Hana
- d) možnost kooptace nového člena do výboru Asociace v případě, že řádně zvolený člen z výboru během dvouletého volebního období odstoupí
- e) zástupci do krajského sněmu Asociace RPZPD v ČR, Jihomoravského kraje:
Bednářová Jaroslava, Míhola Václav, Bečvářová Miroslava

III. **Ukládá:**

- a) zabezpečit plánované akce na rok 2011
- b) nadále informovat členy prostřednictvím tisku o plánovaných akcích a zajišťovat vydávání zpravodaje organizace – s názvem „PAPRSEK“ a zákony, novinky ...
- c) udržovat dobrý vztah s organizacemi, zabývající se stejnou či podobnou aktivitou

IV. **Děkuje:**

- a) všem rodičům, kteří během roku organizaci pomáhali a také všem členům výboru Asociace a jejich rodinám za celoroční práci v organizaci
- b) všem příznivcům, sponzorům a úřadům za finanční i věcnou pomoc



Poděkování

Srdečné poděkování patří všem dárcům, sponzorům a přátelům, kteří v roce 2010 finančními i věcnými dary přispěli k zajištění aktivit

Klubu i Poradny a půjčovny „PAPRSEK“

Děkujeme za finanční dary věnované klubu „PAPRSEK“ 

MěÚ a OÚ: Bučovice, Dražovice, Drnovice, Heršpice, Hostěrádky-Rešov, Ivanovice na Hané, Krásensko, Křižanovice u Bučovic, Křižanovice u Vyškova, Medlovice, Milonice, Nemojany, Němčany, Nížkovice, Podivice, Prusy-Boškůvky, Račice-Pístovice, Rousínov, Švábenice, Topolany, Tučapy, Vážany nad Litavou, Vážany Vyškovské, Vyškov, Zelená Hora, Želetice

Firmám: Autodopravě Maňásek, Kontrakt s.r.o., MC Radost, Nemovitost s.r.o., Organizaci zdravotně postižených z Bučovic, Voestalpine Profilform s.r.o.,

Fyzickým osobám: Janu Růžičkovi, MUDr. Pavlovi Veselému, Vladimírovi Zahradníčkovi

Děkujeme za finanční dary Poradně a půjčovně „PAPRSEK“ 

Jihomoravskému kraji (MPSV), MěÚ Slavkov, Topolany, MěÚ Vyškov
Ministerstvu práce a sociálních věcí (přes KÚ JMK Brno),
Nadaci DUHA, nadačnímu fondu J&T, nadaci Tři brány, Synthonu s.r.o.,
Dr. Janě Kusákové z Olomouce, panu Janovi Pospíšilovi

Děkujeme za věcné dary, služby, informace a slevy Klubu „PAPRSEK“

Firmám: ABC obuv – LAUTIER, CATLEYA - květinová síň Vyškov, cukrárně ADEX, ČSOB a.s., Č.S a.s., Č.P a.s., Drogerii Pospíšil, Hanáckým osivám, Chrištof s.r.o., INFOS Art s.r.o., KADAŇKA foto, MIA STUDIO s.r.o., Mini-market Čížková Věra, Oční optika STEINER, Papírnictví VINDIŠ, pekárna Halouzka + Rašner + Kolenič, potraviny Slavotínek, Rámařství Šárka, Švadlenka, Rovel s.r.o., Zlatnictví SAFÍR

Zvláštní poděkování patří i zástupcům města Vyškova – panu Romanovi Celému, Karlovi Jurkovi a Ivovi Bárkovi, kteří poskytli finanční dar na úhradu nájemného z filmu **Polární Expres**, jež byl promítán u příležitosti rozsvícení **Vánočního stromu** na Masarykově náměstí ve Vyškově.

Dodavatelům rehabilitačních pomůcek za slevu z ceny:

Medicco s.r.o. Přerov

Asociace „PAPRSEK“ děkuje ostatním přátelům ...

za poskytnuté služby formou sponzorství nebo za snížení ceny:
DDM Vyškov, Hasičskému záchrannému sboru ve Vyškově, kabelové televizi MORAVA, Městské policii, Plavecké škole



Kontakty:

sídlo Klubu „PAPRSEK“: Osvobození 53 682 01 Vyškov
515 537 061, 724 993 367
paprsek.vy@seznam.cz

sídlo Poradny a půjčovny a Informačního centra „PAPRSEK“:
Lípová 364/2 Vyškov
515 531 354, 739 598 764, 605 428 639
pujcovna.vy@seznam.cz

<http://paprsek-vyskov.cz>

zasílání pošty na adresu: Tyršova 29, 682 01 Vyškov

