



Asociace rodičů a přátel zdravotně postižených dětí v ČR, z.s.

Výroční zpráva

2014

o činnosti Asociace PAPERSEK

- ◆ ***klubu***
 - ◆ ***poradny***
 - ◆ ***půjčovny***
 - ◆ ***informačního centra***
 - ◆ ***osobní asistence***

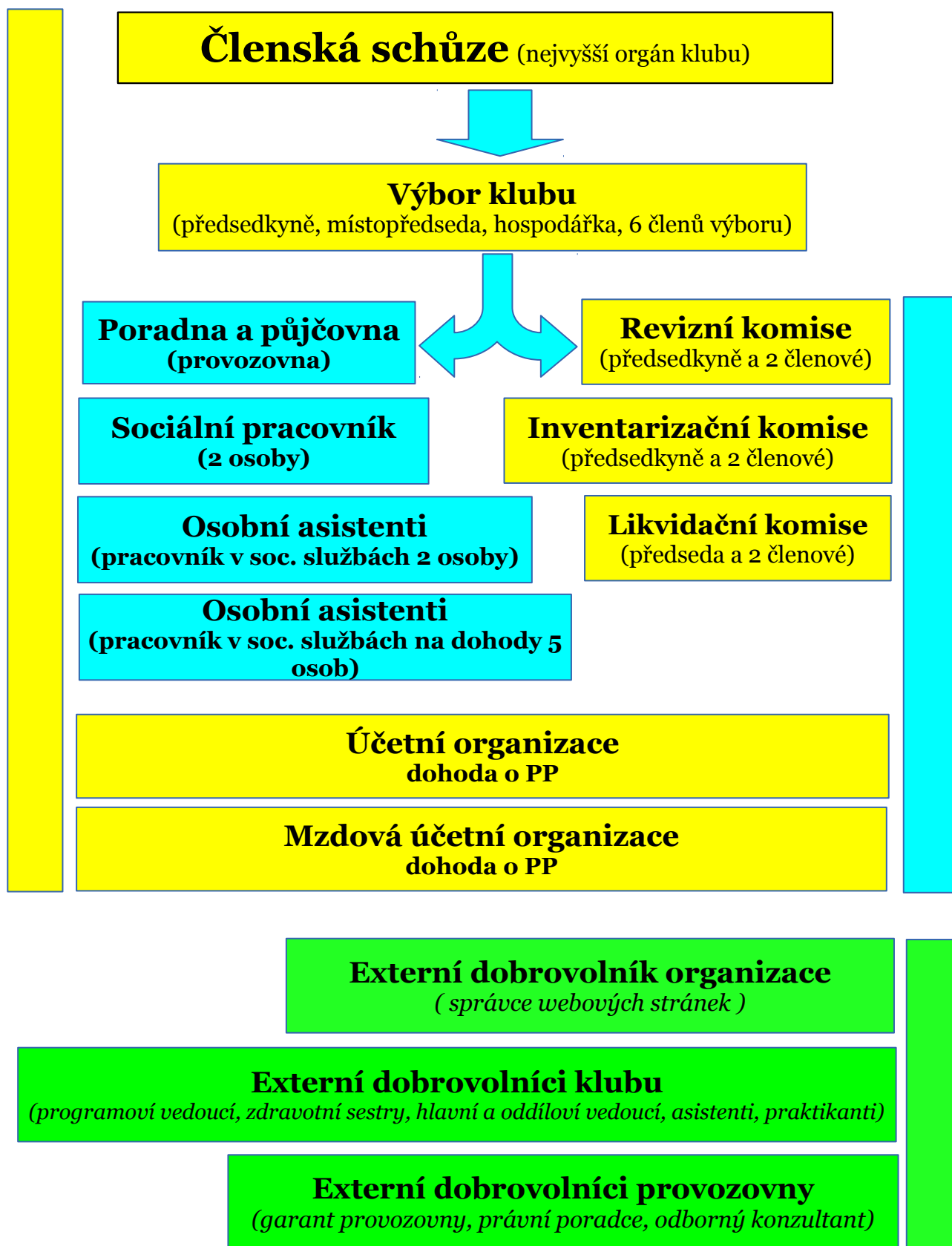
***„Nikdo není zbytečný na tomto světě,
kdo ulehčuje břemeno jiných.“***
Ch.Dickens

Výroční zpráva klubu PAPERSEK 2014

Základní údaje o organizaci

Zřizovatel organizace:	Asociace rodičů a přátel zdravotně postižených dětí v ČR, z. s.
Sídlo zřizovatele:	Karlínské náměstí 12, 186 03 Praha 8
Název organizace:	Asociace rodičů a přátel zdravotně postižených dětí v ČR, z. s. Klub PAPERSEK
Sídlo organizace:	Tyršova 29, 682 01 Vyškov
Právní forma organizace:	právní osoba
Typ organizace:	občanské sdružení/od září 2014 zapsaný spolek
IČO:	49408577
DIČ:	CZ 49408577
Registrace – klubu:	spolkový rejstřík
Registrace – provozovny Krajský úřad Jihomoravského kraje:	S – JMK 67138/2007 Č.j : JMK 103067/2014
Peněžní ústav klub:	ČSOB a. s. 153 290 010/0300
Peněžní ústav provozovna:	GE Money Bank a. s. 515 057 493/0600
Peněžní ústav spořicí účet:	KB a.s. 86 – 410 746 04 27/0100
Sídlo provozovny:	Lípová 364/2, 682 01 Vyškov
Telefon/mobil – klub:	515 537 061, 724 993 367
Telefon – provozovna:	515 531 354
Mobil – provozovna:	739 598 764, 605 428 639
E-mail – klub:	paprsek.vy@seznam.cz
E-mail – provozovna:	pujcovna.vy@seznam.cz
Webové stránky:	www.paprsek-vyskov.cz
Facebook:	paprsekvyskov

ORGANIZAČNÍ STRUKTURA



Klub PAPERSEK

Klub své první záznamy o organizaci „objevil“ již **2. července 1992**. Impuls k jeho vzniku vyšel z řad rodičů zdravotně postižených dětí. Do roku 2014 byla organizace vedena jak občanské sdružení. Poté nastal menší zvrat, „zaviněný“ novým občanským zákoníkem a místo občanského sdružení byl klub PAPERSEK do konce roku 2014 zapsán v rejstříku spolků jako – **zapsaný spolek**.

Klub nabízí volnočasové aktivity pro děti a mládež a pomáhá celým rodinám hájit jejich práva a zájmy od prvopočátku založení. V roce **2006** byly rozšířeny služby o půjčovnu rehabilitačních a kompenzačních pomůcek a od roku **2007** po nabytí platnosti nového zákona č.108/2006 Sb., o sociálních službách, jsme začali poskytovat i odborné sociální poradenství. V roce **2008** na základě analýzy komunitního plánování města Vyškova jsme se začali věnovat zkvalitňování informací o poskytovatelích sociálních služeb v regionu i mimo něj a tak vznikla další služba – Informační centrum. Zapůjčování rehabilitačních pomůcek motivoval pracovníky provozovny k rozšíření nové sociální služby a tím se nabízela osobní asistence. Již v září 2013 byla na Krajském úřadě Jihomoravského kraje zaregistrována i tato sociální služba a od ledna **2014** je poskytována v celém okrese Vyškov, částečně i mimo něj a to do dojezdu 20 km od sídla organizace.

Poslání

Všeobecné – hájit zájmy osob se zdravotním postižením a jejich rodin, pomáhat se zapojením do běžného života a snažit se minimalizovat dopad krátkodobého či trvalého handicapu pro další život. Napomáhat ke změně v kvalitě života dané osoby, k integraci zdravotně postižených dětí a mládeže mezi zdravé vrstevníky, ovlivňovat porozumění a vzájemné vztahy veřejnosti ke zdravotně postiženým osobám. Podporovat nezávislý způsob života osob se zdravotním postižením, šířit informace, spolupracovat s organizacemi a sdruženími zabývající se potřebami zdravotně postižených.

Poradny PAPERSEK – zvyšovat právní vědomí osobám se zdravotním postižením a seniorům prostřednictvím sociálního poradenství a pomáhat jim se zkvalitněním života při setrvání v jejich přirozeném prostředí zapůjčováním rehabilitačních a kompenzačních pomůcek.

Osobní asistence PAPERSEK – pomáhat osobám se zdravotním postižením a seniorům se zkvalitněním života při setrvání v jejich přirozeném prostředí.

Cíl

Vyvíjet aktivity tak, aby uživatel mohl smysluplně využívat nejen svůj volný čas, ale aby mohl žít ve svém přirozeném domácím prostředí, měl k dispozici všechny možné informace, ke zlepšování úrovně sociálních služeb a byl dobře informován v oblasti sociálního zabezpečení. Nedílnou součástí je zabránit sociální vyloučení a umožnit realizovat takové aktivity, které jsou ve společnosti běžné. Zároveň pak ulehčit pečujícím osobám.

Okruh osob

- ◆ osoby se zdravotním/tělesným a kombinovaným postižením – do této skupiny patří i osoby po úrazech a nehodách
- ◆ rodiny se zdravotně postiženými dětmi a mládeží
- ◆ senioři
- ◆ osoby blízké, rodinní příslušníci a přátelé výše uvedených osob

Asociace rodičů a přátel k 31. 12. 2014 poskytuje tyto služby:

Klub PAPERSEK (volnočasové aktivity)

Benefiční programy
Divadelní a filmová představení
Jednodenní akce pro děti, dospělé a akce společné
Rehabilitační a ozdravné vícedenní pobyty
Sportovní a sportovně vzdělávací akce
Výstavy
Vzdělávací a zábavné akce

Poradna a půjčovna PAPERSEK (sociální služby a služby se sociálním zaměřením)

Odborné sociální poradenství a E-poradna

Zprostředkování kontaktu se společenským prostředím
Sociálně terapeutické činnosti
Pomoc při uplatňování práv a oprávněných zájmů

Půjčovna pomůcek

Půjčování rehabilitačních a kompenzačních pomůcek
Drobný prodej rehabilitačních a kompenzačních pomůcek
Rozvoz pomůcek

Informační centrum

Informace o

poskytovatelích sociálních služeb (dále jen SS) v regionu i mimo něj
poskytovatelích SS na webových stránkách klubu a města Vyškova

orientace a pomoc klientům při vyhledávání vhodného o poskytovatele SS
rozšiřování informací o poskytovatelích SS do obcí, měst, zařízení (nemocnice)
rozvoj Informačního centra poskytovatelů SS
vydávání a distribuce propagačních materiálů (brožur, katalogů, letáků a pod.)

Osobní asistence

Pomáhá osobám se zdravotním postižením a seniorům se zkvalitněním života při setrvání v jejich přirozeném prostředí domova.
Služba je poskytována nepřetržitě 24 hodin denně včetně víkendů a svátků.
Je určena pro osoby žijící ve Vyškově a okolí s dostupností do 20 km.

Podmínky pro členství v Klubu PAPERSEK

- ◆ řádným členem klubu se může stát kterýkoliv občan České republiky, i cizí státní příslušník, a to od věku 18 let,
- ◆ řádné členství v klubu vzniká rozhodnutím o přijetí Výborem klubu po podání přihlášky; přijatý člen je povinen uhradit členský příspěvek,
- ◆ dítě mladší 18 let nebo osoba zbavená způsobilosti k právním úkonům se stává registrovaným členem klubu se souhlasem zákonného zástupce,
- ◆ kolektivním členem klubu se stává právnická osoba, již je činnost Asociace blízka.

Členství v klubu zaniká:

- ◆ vystoupením,
- ◆ marným uplynutím posledního dne lhůty, která byla členovi stanovena k zaplacení dlužných členských příspěvků, pokud byl člen ve výzvě k zaplacení na tento následek neplacení příspěvků upozorněn, nedohodne-li se klub s členem jinak,
- ◆ vyloučením rozhodnutím výboru klubu.

- ◆ Vyloučen může být člen, který závažně porušuje povinnosti člena Asociace a v přiměřené lhůtě nezjednal nápravu ani po výzvě výboru klubu. Výzva se nevyžaduje, nelze-li porušení povinnosti odčinit nebo způsobilo Asociaci zvlášť závažnou újmu.
- ◆ Návrh na vyloučení může podat kterýkoliv člen písemně, v návrhu musí být uvedeny okolnosti osvědčující důvod pro vyloučení. Člen, vůči kterému návrh směřuje, musí mít možnost se s návrhem seznámit, žádat o jeho vysvětlení a doložit vše, co může být v jeho prospěch.
- ◆ Vyloučený člen je oprávněn požádat do 15 dnů po doručení rozhodnutí o vyloučení o přezkoumání členskou schůzí klubu. Ta rozhodne po posouzení všech okolností o vyloučení s konečnou platností.

Nejvyšším orgánem klubu je členská schůze, která

- ◆ projednává a schvaluje zprávu o činnosti, zprávu o hospodaření klubu a zprávu revizní komise klubu,
- ◆ schvaluje rozpočet a plán činnosti klubu,
- ◆ volí a odvolává členy výboru klubu, náhradníky a členy revizní komise klubu,
- ◆ volí své zástupce do dalších organizací,
- ◆ volí delegáta na Valnou hromadu Asociace,
- ◆ navrhuje kandidáty do Republikového výboru Asociace a Republikové revizní komise Asociace,
- ◆ schvaluje výši členského příspěvku klubu na následující období.

Výbor klubu je statutárním orgánem klubu složený z volených zástupců klubu, příp. dalších odborníků a přátel dětí a mládeže se zdravotním postižením. Volí a odvolává ho členská schůze. Počet členů výboru klubu je vždy lichý. Volí ze svého středu předsedu a místopředsedu klubu.

U S N E S E N Í

XXII. členská schůze Asociace rodičů a přátel zdravotně postižených dětí v ČR, z. s.
Klub PAPRSEK, konané dne **12. února 2015**

Členská schůze

I. Bere na vědomí:

- a) zprávu o činnosti za rok 2014 a plán činnosti na rok 2015
- b) zprávu o hospodaření v roce 2014 a předběžný rozpočet na rok 2015

II. Schvaluje:

členské příspěvky:

- a) výše poplatku na osobu a rok u jednotlivce 300,- Kč **navýšení o 50,- Kč**
výše poplatku na osobu a rok u kolektivního členství 150,- Kč **navýšení o 50,- Kč**
výše poplatků na jednotlivých akcích budou určovány dle nákladů na akci
 - nutnost úhrady členských příspěvků do 31. března daného roku
 - neuhrazením příspěvků k uvedenému datu se člen – neplatič může akcí zúčastnit jen za plnou úhradu jako nečlen organizace
- b) hrazení členských příspěvků u kolektivního členství 150,- Kč na os./ rok se vztahuje na speciální zařízení pro zdravotně postižené děti
- c) podmínky k vyřazení z evidence:
 - neplacení členských příspěvků po dva roky znamená vyloučení z klubu
 - o vyřazení z evidence lze požádat písemnou nebo ústní formou
- d) členové výboru Klubu PAPRSEK – zvoleni ve volbách v r. 2014/**zůstávají i nadále**

Bečvářová Miroslava	Kudličková Jitřenka
Bednář Jiří	Mihola Václav
Bednářová Jaroslava	MUDr. Němec Libor
Hrdinková Milena	Sojebová Alena
Kočí Kamila	
Vajbarová Jana	Dvořáková Hana
- d) možnost kooptace nového člena do výboru Asociace v případě, že řádně zvolený člen z výboru během dvouletého volebního období odstoupí
- e) deleguje na Valnou hromadu dva členy výboru

III. Ukládá:

- a) zabezpečit plánované akce na rok 2015
- b) nadále informovat členy prostřednictvím zpravodaje o plánovaných akcích a zajišťovat vydávání brožur organizace s názvem PAPRSEK, Zpravodaj ..., Zákony, novinky a Katalog poskytovatelů sociálních služeb
- c) udržovat dobrý vztah s organizacemi, zabývající se stejnou či podobnou aktivitou

IV. Děkuje:

- a) všem rodičům, kteří během roku organizaci pomáhali a také všem členům výboru Asociace a jejich rodinám za celoroční práci v organizaci
- b) všem příznivcům, sponzorům a úřadům za finanční i věcnou pomoc

ve Vyškově dne 12. února 2015

Jaroslava Bednářová – předsedkyně Klubu PAPRSEK
Václav Mihola – místopředseda Klubu PAPRSEK

Výroční zpráva klubu PAPRSEK 2014

Hospodaření Asociace PAPRSEK

Příjmy všech středisek za rok 2014

Příjmy rok 2014	klub	poradna	IC	OA	celkem
dotace	124790	297000	45000	218000	684790
MěÚ Vyškov	50000	MPSV 207000	MPSV 0	MPSV 39000	
MŠMT	23610	JMK 0	JMK 0	JMK 107000	
MZ	51180	MěÚ Vyškov 90000	MěÚ Vyškov 0	MěÚ Vyškov 72000	
nadace	0	0	0	0	0
fyzické a právnické osoby	84475	81000	0	96000	261475
VZP	16000	0	0	0	
OÚ, Městys	53500	16000	0	31100	
dary od fyzických a právnických osob	14975	65000	0	4900	
ÚP	0	0	0	60000	
prodej služeb	209485	365435	0	103713	678633
ostatní příjmy	34156	317	0	53010	87483
sbírky, úroky, členské příspěvky					
příjmy celkem	452906	743752	45000	470723	1712381

Výdaje všech středisek za rok 2014

Výdaje rok 2014	klub	poradna	IC	OA	celkem
mzdy	52300	421228	5000	308297	786825
nákup materiálu	45384	91739	35383	26918	199424
nákup služeb	435739	73122	49159	88914	646934
propagace, reklama	6748	2245	0	0	8993
ostatní výdaje	4600	926	0	100	5626
provozní výdaje	544771	589260	89542	424229	1647802
investice	0	0	0	109000	109000
výdaje celkem	544771	589260	89542	533229	1756802

Rekapitulace za rok 2014

Hospodaření jednotlivých středisek organizace PAPRSEK za rok 2014

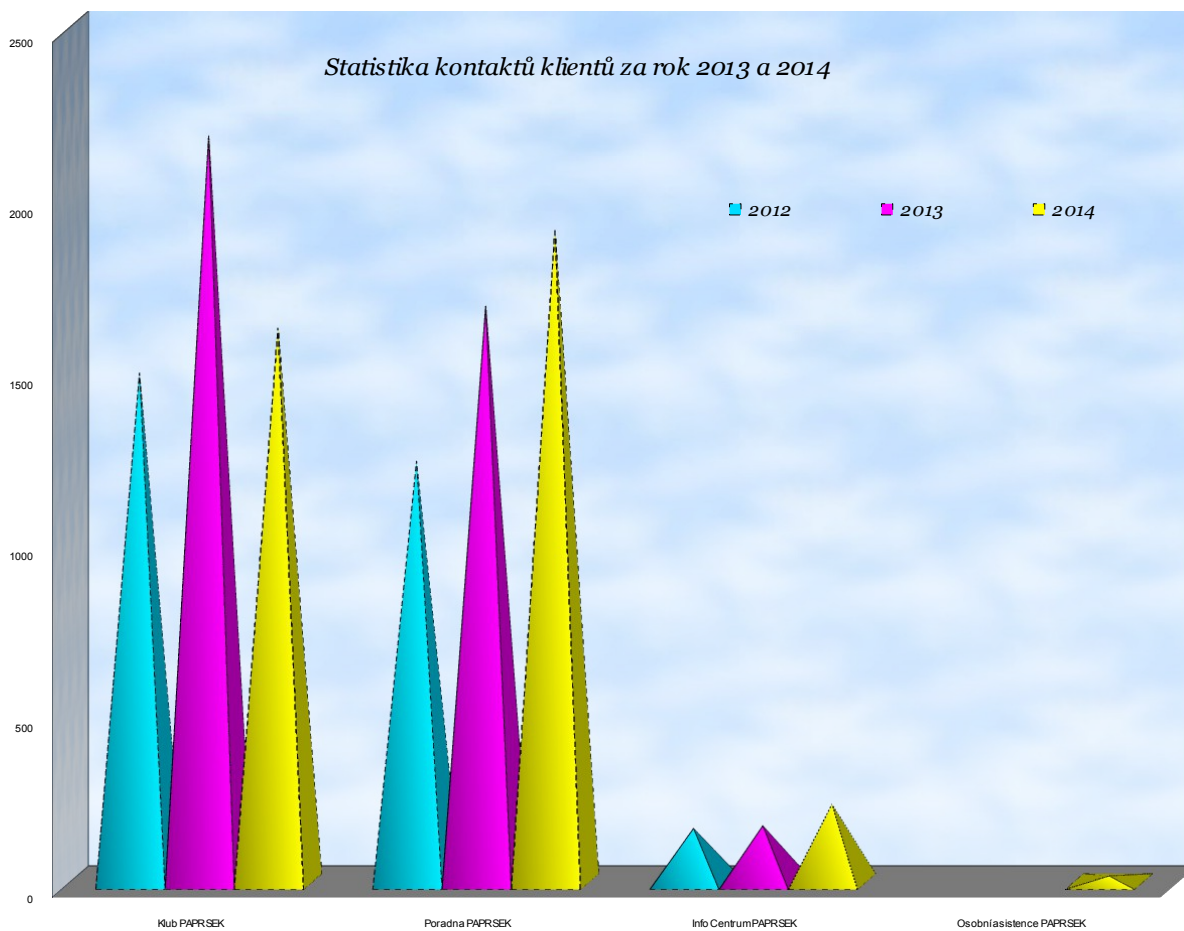
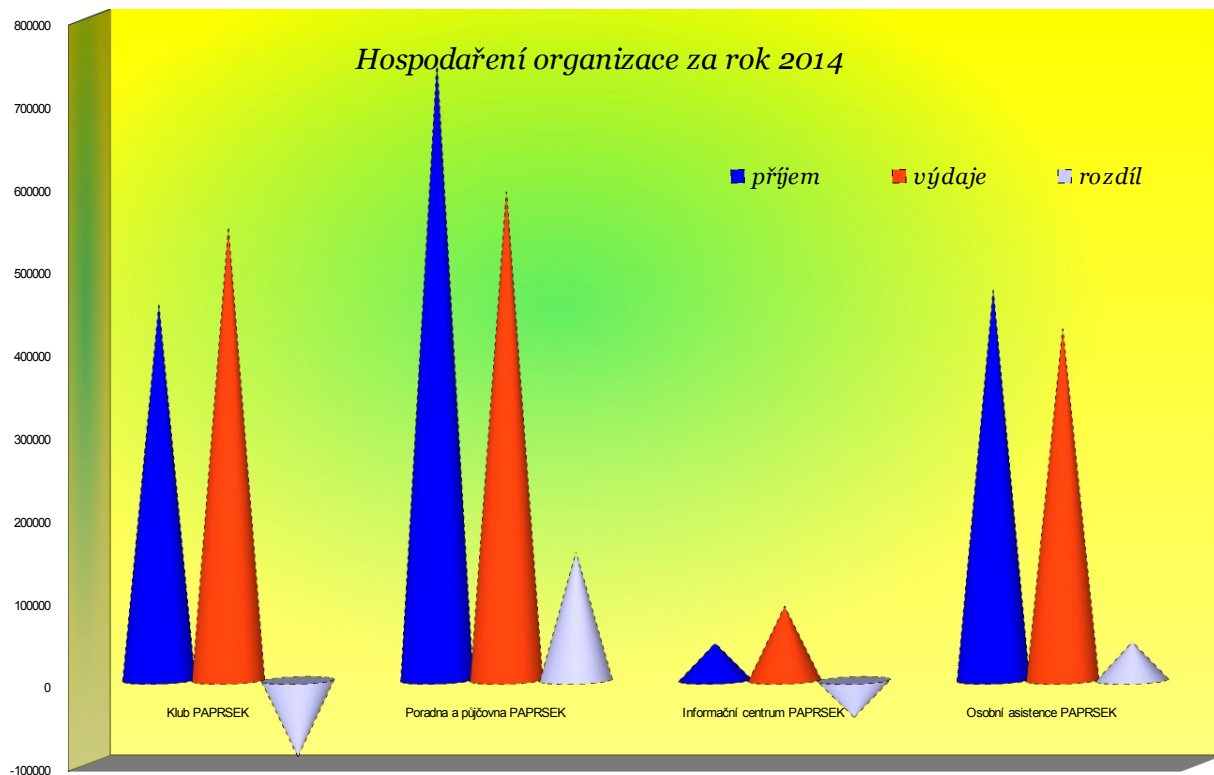
	náklady	výnosy	rozdíl
Klub	544771	452905,65	-91865,33
Poradna a půjčovna	589259,67	743752,58	154492,91
Informační centrum	89542	45000	-44542
Osobní asistence	424229,5	470723	46493,5
ROZDÍL	1647802,17	1712381,23	64579,06

Statistika – rekapitulace za rok 2013

Hospodaření jednotlivých středisek organizace PAPRSEK za rok 2013

	náklady	výnosy	rozdíl
Klub	504209,8	482516,19	-21693,61
Poradna a půjčovna	710540,53	816814,39	106273,86
Informační centrum	72134	44000	-28134
Osobní asistence	0	8000	0
ROZDÍL	1286884,33	1351330,58	64446,25

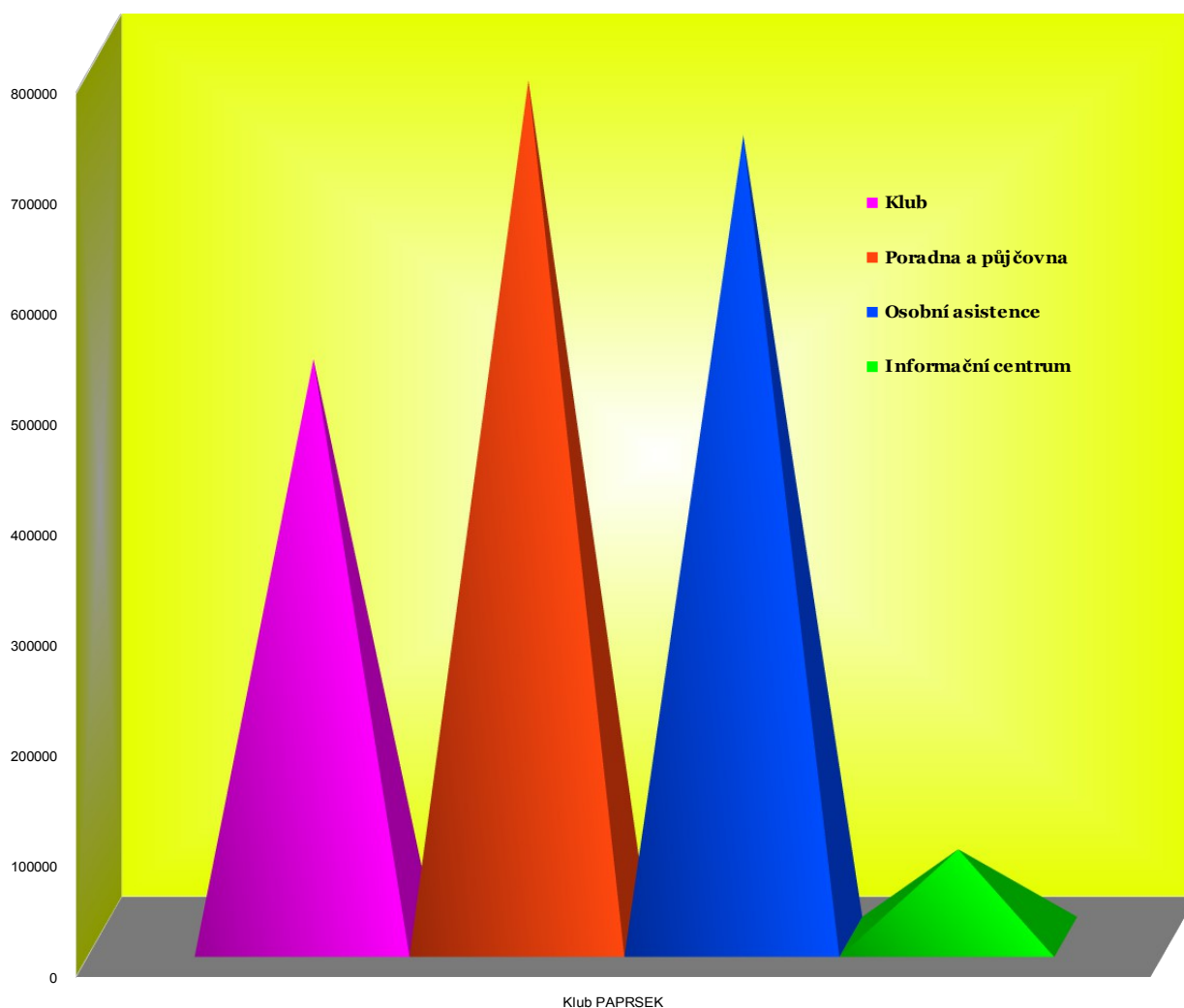
Znázornění v grafech



Předběžný rozpočet na rok 2015

Klub	523 500,00 Kč
Poradna a půjčovna	776 300,00 Kč
Informační centrum	79 312,00 Kč
Osobní asistence	726 409,00 Kč
Celkem:	2 105 521,00 Kč

Předběžný rozpočet v grafech na rok 2015



Fotogalerie z vybraných akcí Klubu PAPERSEK v roce 2014



Poděkování ...

patří všem dárcům, sponzorům a přátelům, kteří v roce 2014 finančními i věcnými dary přispěli k zajištění aktivit

Klubu i Poradny a půjčovny PAPERSEK

dotace

Jihomoravský kraj, Ministerstvo školství mládeže a tělovýchovy, Ministerstvo práce a sociálních věcí, Ministerstvo zdravotnictví, Městského úřadu Vyškov

dary od městských úřadů, městyse a obecních úřadů

Dražovice, Drnovice, Heršpice, Hostěrádky-Rešov, Hoštice-Heroltice, Ivanovice na Hané, Krásensko, Křižanovice u Bučovic, Křižanovice u Vyškova, Medlovice, Moravské Málkovice, Násedlovice, Nemojany, Nesovice, Němčany, Nížkovice, Orlovice, Podivice, Prusy-Boškůvky, Radslavice, Rousínov, Ruprechtov, Slavkov u Brna, Studnice, Švábenice, Topolany, Tučapy, Vážany nad Litavou, Vážany Vyškovské, Zelená Hora

právnícké a fyzické osoby

Organizace zdravotně postižených Bučovice, VZP Vyškov, Ing. Bárek I., Benešová Ž., Ďuriš M., Kaňová B., Suchomel J., JUDr. Rieglová S.

právnícké a fyzické osoby ... věcné dary, služby, slevy, spolupráce ...

cukrárna ADEX, CM ENGINEERING spol. s r.o., provozovna Vyškov, ČSOB a. s. Vyškov, DDM Vyškov, Drogerie Pospíšil, kabelová televize MORAVA Vyškov, Medicco Přerov, Městská policie, MKS Vyškov, papírnictví VINDIŠ, pekárny Halouzka + Rašner, Plavecká škola paní Konkolové Vyškov, REPO s.r.o. Rousínov, VZP Vyškov, Švadlenka Vyškov

Poděkování patří i uvedeným subjektům, kteří mají ve svých prostorách umístěny naše sbírkové pokladničky ...

- ★ prodejna HRUŠKA Vyškov
- ★ prodejna HRUŠKA-Moravan Vyškov
- ★ Turistické informační centrum Vyškov
 - ★ muzeum Bučovice
 - ★ zámek Slavkov

Zvláštní poděkování si zaslouží ...

Od 16. 7. 2014 využívají osobní asistenti vozidlo, které je vybaveno na místě spolujezdce elektrickou otočnou sedačkou. Vozidlo se nám podařilo získat díky finančního příspěvní a pomoci:

Jihomoravského kraje
European Data Project s.r.o. Komořany
Hasičské vzájemné pojišťovny a.s. Praha
Chrištof s.r.o. Vyškov
MEDICCO s.r.o. Brno
API CZ s.r.o. Brno
Grafex agency s.r.o. Brno
Adimarketingu s.r.o. Vyškov
OK autoservisu Vyškov
Autobazaru AUTOAHA Vyškov



Všem patří velké poděkování za pomoc při získání finančních prostředků a uvedení ASISTENČNÍHO VOZIDLA v krátké době do provozu.

Za podporu aktivit Klubu a Porady PAPERSEK patří poděkování ...

Všeobecné zdravotní pojišťovně, která je již několik let partnerem klubu. Vzájemná spolupráce je ceněna nejen zástupci organizace, ale přímo i klienty. Není to partner, který stojí v pozadí, ale chodí mezi nás a účastní se několika krátkodobých akcí během celého roku. Tak se mohou klienti a zástupci partnerské „společnosti“ navzájem poznat.



**VŠEOBECNÁ
ZDRAVOTNÍ POJIŠŤOVNA
ČESKÉ REPUBLIKY**

Poradna byla v roce 2014 podporována věcným darem – rehabilitačními pomůckami nadací LUMIUS a darem od GE Money Bank a.s., která darovala prostředky finanční. Za ně byly pořízeny rehabilitační pomůcky, o které je neustále vzrůstající zájem a stále je z důvodu nedostatečného množství nakupujeme.



GE Money
ČESKÁ REPUBLIKA