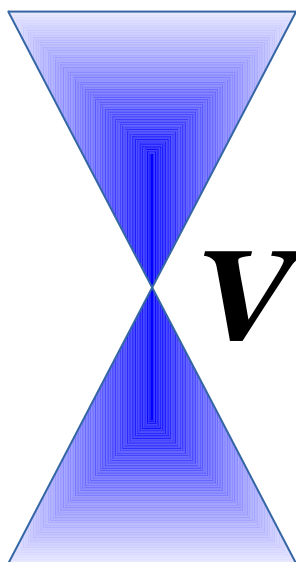
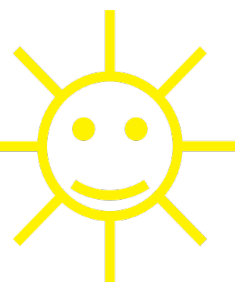


Asociace rodičů a přátel zdravotně postižených dětí v ČR, z.s. Klub

paprsek



Výroční zpráva 2015

*„Nikdo není zbytečný na tomto světě,
kdo ulehčuje břemeno jiných.“
Ch.Dickens*

Výroční zpráva klubu PAPERSEK 2015

Klub PAPERSEK

Organizace – první zmínky o setkání zakládajících členů klubu byly zaznamenány k datu **2. července 1992**. Tehdy byla organizace občanským, vždy otevřeným, nezávislým, nepolitickým dobrovolným sdružením, kterým je dodnes.. Na základě registračního listu, zpočátku statutu/nyní stanov, má spolek právní subjektivitu, přestože „matku“ (zřizovatele) má v Praze. Od poloviny roku 2015 v rámci nového občanského zákoníku se ze sdružení stal zapsaný spolek, kdy každý spolek v republice je ve vztahu s „matkou“ jako spolek pobočný.

Poslání/cíle ...

Všeobecné – hájit zájmy osob se zdravotním postižením a jejich rodin, pomáhat se zapojením do běžného života a snažit se minimalizovat dopad krátkodobého či trvalého handicapu pro další život. Napomáhat ke změně v kvalitě života dané osoby, k integraci zdravotně postižených dětí a mládeže mezi zdravé vrstevníky, ovlivňovat porozumění a vzájemné vztahy veřejnosti ke zdravotně postiženým osobám. Podporovat nezávislý způsob života osob se zdravotním postižením, šířit informace, spolupracovat s organizacemi a sdruženími/spolky zabývající se potřebami zdravotně postižených. Vyvíjet aktivity tak, aby klient/uživatel mohl smysluplně využívat svůj volný čas, aby mohl žít ve svém přirozeném domácím prostředí, měl k dispozici všechny možné informace, ke zlepšování úrovně sociálních služeb a byl dobře informován v oblasti sociálního zabezpečení. Nedílnou součástí je zabránit sociálnímu vyloučení a umožnit realizovat takové aktivity, které jsou ve společnosti běžné. Zároveň pak ulehčit pečujícím osobám.

Klub nabízí volno-časové aktivity pro děti a mládež, pomáhá rodinám hájit jejich práva a zájmy od prvopočátku založení. V roce **2006** byly služby rozšířeny o půjčovnu rehabilitačních a kompenzačních pomůcek. Od roku **2007** po nabytí platnosti nového zákona č.108/2006 Sb., o sociálních službách, jsme začali poskytovat odborné sociální poradenství včetně poradenství internetového. V roce **2008** jsme se začali věnovat zkvalitňování informací o poskytovatelích sociálních služeb v regionu i mimo něj, tak vznikla další služba – Informační centrum poskytovatelů sociálních služeb. Od ledna **2014** je nabízena zdravotně znevýhodněným osobám, včetně seniorů, osobní asistence a to po celém okrese Vyškov, částečně i mimo něj a to do dojezdu 20 km od sídla organizace.

Poradna PAPERSEK – zvyšovat právní vědomí osobám se zdravotním postižením a seniorům prostřednictvím sociálního poradenství a pomáhat jim se zkvalitněním života při setrvání v jejich přirozeném prostředí.

Půjčovna PAPERSEK – zapůjčováním rehabilitačních a kompenzačních pomůcek pomáhat osobám se zdravotním postižením včetně seniorů, kompenzovat jejich handicap a podpořit jejich aktivity, dle možnosti zařazení do společenského života, včetně setrvání v jejich přirozeném prostředí.

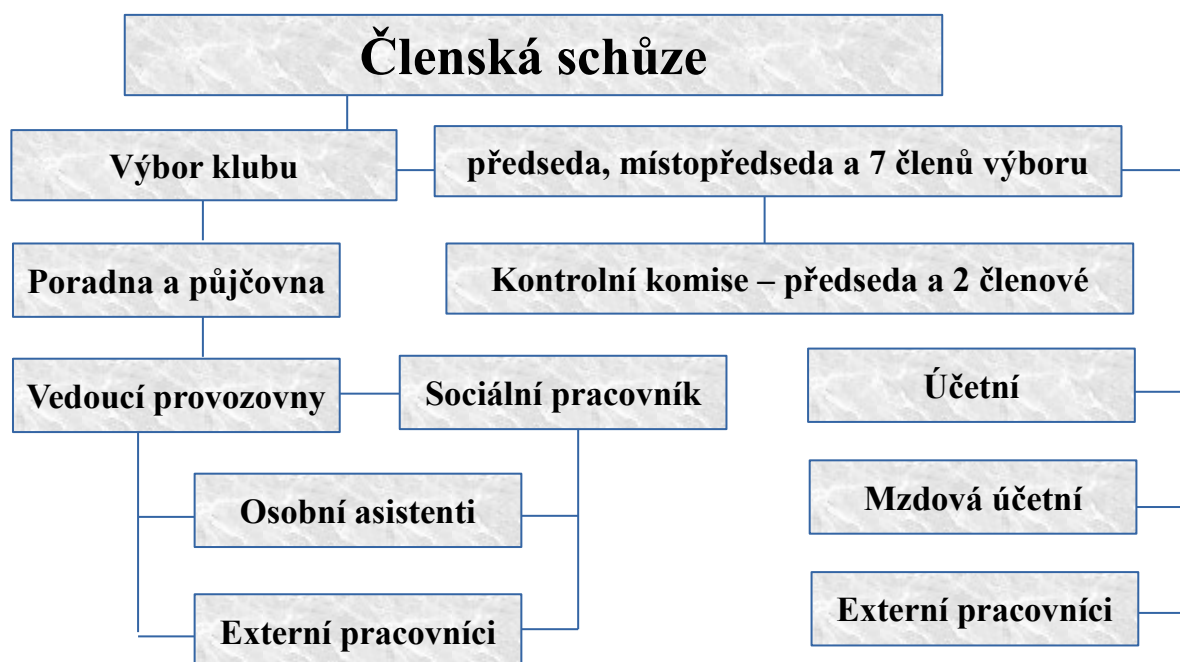
Osobní asistence PAPERSEK – pomáhat osobám se zdravotním postižením a seniorům se zkvalitněním života při setrvání v jejich přirozeném prostředí.

Základní informace:

Název organizace: Asociace rodičů a přátel zdravotně postižených dětí v ČR, z.s. Klub PAPERSEK
Organizační forma: zapsaný spolek, zapsaný u Městského soudu v Praze pod spisovou značkou L 50126, identifikační číslo 494 08 577
IČO: 49408577
DIČ: CZ 49408577
Adresa: Tyršova 142/29, 682 01 Vyškov
Telefon: 515 537 061, 724 993 367
E-mail: paprsek.vy@seznam.cz
www: paprsek-vyskov.cz

Číslo účtu klubu: 153290010/0300 u peněžního ústavu ČSOB a.s. Vyškov
Číslo účtu provozovny: 515057493/0600 u peněžního ústavu GE Money Bank Vyškov
Číslo sbírkového účtu: 107-9953690267/0100 u peněžního ústavu KB a.s. Vyškov

Organizační struktura spolku:



Počet zaměstnanců/dobrovolníků:

- 2 sociální pracovnice
- 4 pracovníci v sociálních službách
- 4 pracovníci v sociálních službách na dohodu o provedení práce
- 2 účetní na dohodu o provedení práce
- 9 členů výboru (dobrovolníků)
- 22 asistentů, oddílových vedoucích, zdravotnického personálu a praktikantů (dobrovolníci na vícedenních pobytech)

Činnosti Asociace PAPERSEK

(Asociace PAPERSEK – používaná zkratka)

Klubová činnost – volno-časové aktivity

akce s propagačním programem organizace
benefiční programy – filmová představení, společenský ples
jednodenní akce pro děti a mládež za účasti dospělých, přátel a kamarádů
rehabilitační a ozdravné vícedenní pobyty v ČR i zahraničí bez doprovodu
sportovní a sportovně vzdělávací akce
výstavy

Odborné sociální poradenství

zprostředkování kontaktu se společenským prostředím
sociálně terapeutické činnosti
pomoc při uplatňování práv a oprávněných zájmů

Půjčovna rehabilitačních a kompenzačních pomůcek

půjčování rehabilitačních a kompenzačních pomůcek a jejich drobný prodej
rozvoz objemnějších rehabilitačních pomůcek

Informační centrum poskytovatelů sociálních služeb

Informace o:
poskytovatelích sociálních služeb (dále jen SS) v regionu i mimo něj
poskytovatelích SS na webových stránkách klubu a města Vyškova
orientace a pomoc klientům při vyhledávání vhodného poskytovatele SS
rozšiřování informací o poskytovatelích SS do obcí, měst, zařízení (*nemocnice*)
rozvoj Informačního centra poskytovatelů SS
vydávání a distribuce propagačních materiálů (*brožur, katalogů, letáků a pod.*)

Osobní asistence

Pomáhá osobám se zdravotním postižením (*včetně seniorů*) se zkvalitněním života při setrvání v jejich přirozeném prostředí domova.
Služba je poskytována nepřetržitě 24 hodin denně včetně víkendů a svátků.
Je určena pro osoby žijící ve Vyškově a okolí s dostupností do 20 km.

Okruh osob

- ◆ osoby se zdravotním/tělesným a kombinovaným postižením – do této skupiny patří i osoby po úrazech a nehodách
- ◆ rodiny se zdravotně postiženými dětmi a mládeží
- ◆ senioři
- ◆ osoby blízké, rodinní příslušníci a přátelé výše uvedených osob

Podmínky pro členství v Klubu PAPERSEK

- ◆ řádným členem klubu se může stát kterýkoliv občan České republiky i cizí státní příslušník a to od věku 18 let
- ◆ řádné členství v klubu vzniká rozhodnutím o přijetí Výborem klubu po podání přihlášky; přijatý člen je povinen uhradit členský příspěvek
- ◆ dítě mladší 18 let nebo osoba zbavená způsobilosti k právním úkonům se stává registrovaným členem klubu se souhlasem zákonného zástupce
- ◆ kolektivním členem klubu se stává právnická osoba, již je činnost klubu blízka

Členství v klubu zaniká:

- ◆ vystoupením
- ◆ marným uplynutím posledního dne lhůty, která byla členovi stanovena k zaplacení dlužných členských příspěvků, pokud byl člen ve výzvě k zaplacení na tento následek neplacení příspěvků upozorněn, nedohodne-li se klub s členem jinak
- ◆ vyloučením rozhodnutím výboru klubu

- ◆ Vyloučen může být člen, který závažně porušuje povinnosti člena Asociace a v přiměřené lhůtě nezjednal nápravu ani po výzvě výboru klubu. Výzva se nevyžaduje, nelze-li porušení povinnosti odčinit nebo způsobilo Asociaci zvláště závažnou újmu.
- ◆ Návrh na vyloučení může podat kterýkoliv člen písemně, v návrhu musí být uvedeny okolnosti osvědčující důvod pro vyloučení. Člen, vůči kterému návrh směřuje, musí mít možnost se s návrhem seznámit, žádat o jeho vysvětlení a doložit vše, co může být v jeho prospěch.
- ◆ Vyloučený člen je oprávněn požádat do 15 dnů po doručení rozhodnutí o vyloučení o přezkoumání členskou schůzí klubu. Ta rozhodne po posouzení všech okolností o vyloučení s konečnou platností.

Nejvyšším orgánem klubu je členská schůze, která

- ◆ projednává a schvaluje zprávu o činnosti, zprávu o hospodaření klubu a zprávu revizní komise klubu
- ◆ schvaluje rozpočet a plán činnosti klubu
- ◆ volí a odvolává členy výboru klubu, náhradníky a členy revizní komise klubu
- ◆ volí své zástupce do dalších organizací
- ◆ volí delegáta na Valnou hromadu Asociace
- ◆ navrhuje kandidáta do Republikového výboru Asociace a Republikové kontrolní komise Asociace
- ◆ schvaluje výši členského příspěvku klubu na následující období.

U S N E S E N Í

XXII. členská schůze Asociace rodičů a přátel zdravotně postižených dětí v ČR, z.s.
Klub PAPRSEK, konané dne **12. února 2015**

Členská schůze

I. **Bere na vědomí:**

- a) zprávu o činnosti za rok 2014 a plán činnosti na rok 2015
- b) zprávu o hospodaření v roce 2014 a předběžný rozpočet na rok 2015

II. **Schvaluje:**

členské příspěvky:

- a) výše poplatku na osobu a rok u jednotlivce 300,- Kč **navýšení o 50,- Kč**
výše poplatku na osobu a rok u kolektivního členství 150,- Kč **navýšení o 50,- Kč**
výše poplatků na jednotlivých akcích budou určovány dle nákladů na akci
- nutnost úhrady členských příspěvků do 31. března daného roku
- neuhrazením příspěvků k uvedenému datu se člen – neplatí může akcí zúčastnit jen za
za plnou úhradu jako nečlen organizace
- b) hrazení členských příspěvků u kolektivního členství 150,- Kč na os./ rok
se vztahuje na speciální zařízení pro zdravotně postižené děti
- c) podmínky k vyřazení z evidence:
- neplacení členských příspěvků po dva roky znamená vyloučení z klubu
- o vyřazení z evidence lze požádat písemnou nebo ústní formou
- d) členové výboru Asociace PAPRSEK – zvoleni ve volbách v r. 2014 / **zůstávají i nadále**
Bečvářová Miroslava Kudličková Jitřenka
Bednář Jiří Míhola Václav
Bednářová Jaroslava MUDr. Němec Libor
Hrdinková Milena Sojebová Alena
Kočí Kamila
Vajbarová Jana Dvořáková Hana
- d) možnost kooptace nového člena do výboru Asociace v případě, že řádně zvolený člen
z výboru během dvouletého volebního období odstoupí
- e) deleguje na Valnou hromadu dva členy výboru

III. **Ukládá:**

- a) zabezpečit plánované akce na rok 2015
- b) nadále informovat členy prostřednictvím zpravodaje o plánovaných akcích a zajišťovat
vydávání brožur organizace s názvem PAPRSEK, Zpravodaj ..., Zákony, novinky a Ka-
talog poskytovatelů sociálních služeb
- c) udržovat dobrý vztah s organizacemi, zabývající se stejnou či podobnou aktivitou

IV. **Děkuje:**

- a) všem rodičům, kteří během roku organizaci pomáhali a také všem členům výboru
Asociace a jejich rodinám za celoroční práci v organizaci
- b) všem příznivcům, sponzorům a úřadům za finanční i věcnou pomoc

ve Vyškově dne 12. února 2015

Jaroslava Bednářová
předsedkyně Klubu PAPRSEK

Václav Míhola
místopředseda Klubu PAPRSEK

Hospodaření Asociace PAPERSEK

VÝKAZ ZISKU A ZTRÁTY V ZJEDNODUŠENÉM ROZSAHU

k 31. 12. 2015

v tis. Kč

Asociace rodičů a přátel zdravotně postižených dětí v ČR, z.s. Klub PAPERSEK

Tyršova 29, 682 01 Vyškov

IČ: 49408577

	Název ukazatele	č.ř.	Činnosti		
			Hlavní	Hospodářská	Celkem
A.	Náklady	1			
I.	Spotřebované nákupy celkem	2	297	0	297
II.	Služby celkem	3	639	0	639
III.	Osobní náklady celkem	4	1513	0	1513
IV.	Daně a poplatky celkem	5	9	0	9
V.	Ostatní náklady celkem	6	2	0	2
VI.	Odpisy, prodaný majetek, rezervy, OP	7	29	0	29
VII.	Poskytnuté příspěvky celkem	8	0	0	0
VIII.	Daň z příjmu celkem	9		0	
	Náklady celkem	10	2489	0	2489
B.	Výnosy	11			
I.	Tržby za vlastní výkony a zboží celkem	12	1269	0	1269
II.	Změna stavu vnitropodnikových zásob	13		0	
III.	Aktivace celkem	14		0	
IV.	Ostatní výnosy celkem	15		0	
V.	Tržby z prodeje majetku, zúčtování rezerv a OP	16	29	0	29
VI.	Přijaté příspěvky a dary celkem	17	281	0	281
VII.	Provozní dotace celkem	18	1192	0	1192
	Výnosy celkem	19	2771	0	2771
C.	Výsledek hospodaření před zdaněním	20	282	0	282
D.	Výsledek hospodaření po zdanění	21	282	0	282

Dne: 21.3.2016

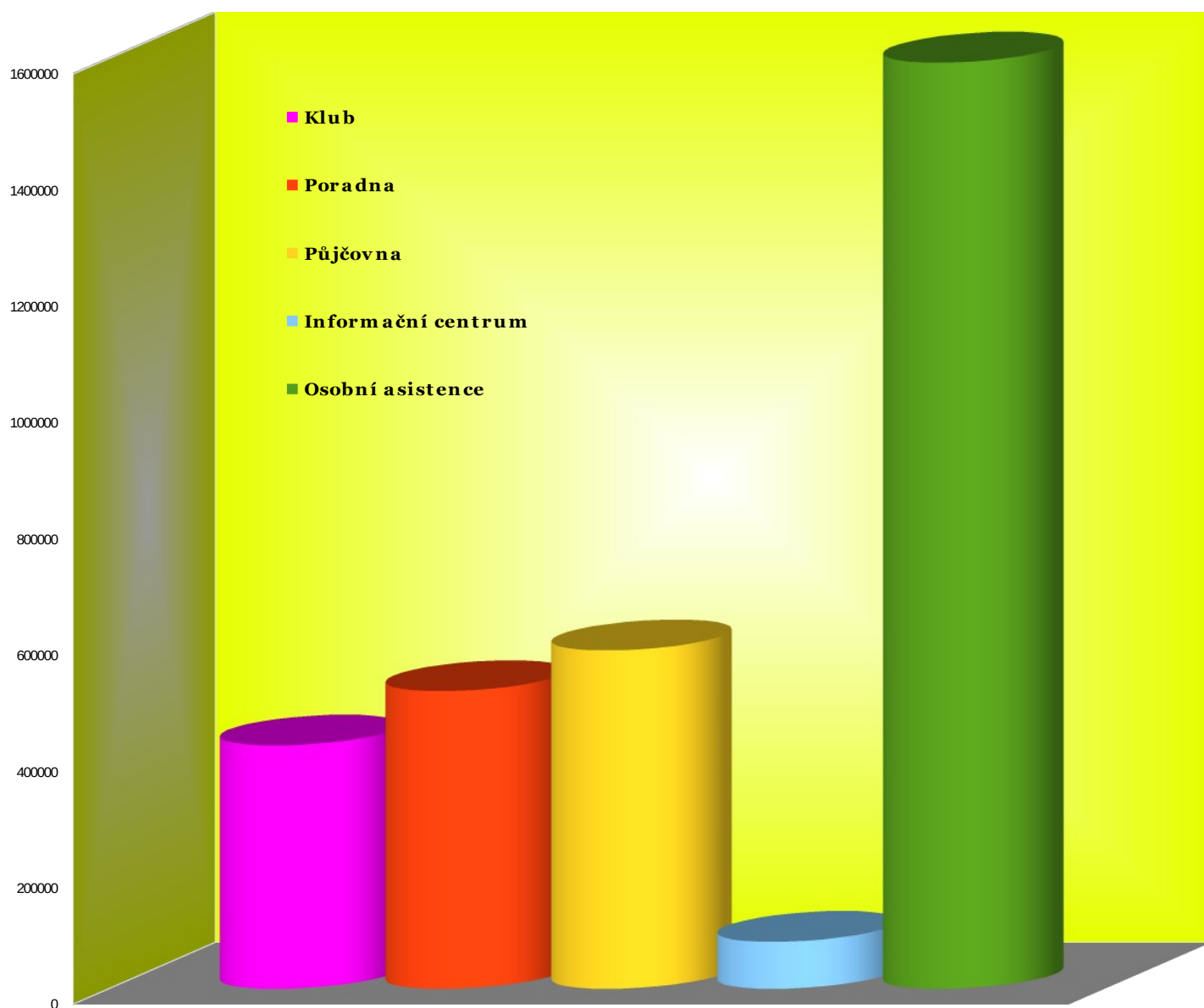
Telefon:

724993367

Předběžný rozpočet na rok 2016

Klub	418 500,00 Kč
Poradna	512 000,00 Kč
Půjčovna	582 020,00 Kč
Informační centrum	80 912,00 Kč
Osobní asistence	1 592 806,00 Kč
Celkem:	3 186 238,00 Kč

Předběžný rozpočet na rok 2016 v grafech



Asociace rodičů a přátel zdravotně postižených dětí v ČR, z.s. Klub PAPERSEK

Poděkování ...

patří všem dárcům, sponzorům a přátelům, kteří v roce 2015 finančními i věcnými dary přispěli k zajištění aktivit

Klubu i Poradny a půjčovny PAPERSEK

dotace

Jihomoravský kraj, Ministerstvo školství mládeže a tělovýchovy, Ministerstvo práce a sociálních věcí, Ministerstvo zdravotnictví, Město Bučovice, Město Vyškov

dary od městských úřadů, městysů a obecních úřadů

OÚ Dražovice, OÚ Drysice, OÚ Heršpice, OÚ Hostěrádky – Rešov, OÚ Hoštice – Heroltice, MěÚ Ivanovice, OÚ Křižanovice u Bučovic, OÚ Křižanovice u Vyškova, OÚ Medlovice, OÚ Nemojany, OÚ Němčany, OÚ Nížkovice, Organizace zdravotně postižených Bučovice, OÚ Podivice, OÚ Račice – Pístovice, OÚ Ruprechtov, OÚ Studnice, OÚ Tučapy, OÚ Vážany Vyškovské, OÚ Velešovice, OÚ Zelená Hora

dary od právnických, fyzických osob a nadací, nadačních fondů ...

De Winter Group s.r.o., Medicco s.r.o., firma SIGNALBAU a.s., nadační fond Weil Gotshal Praha, Organizace zdravotně postižených Bučovice
Ing. Ivo Bárek, Patrik Dvořák, František Kinský, JUDr. Stanislava Rieglová, MUDr. Pavel Veselý

právnické a fyzické osoby ... věcné dary, služby, slevy, spolupráce ...

cukrárna ADEX, CM ENGINEERING spol. s r.o., provozovna Vyškov, ČSOB a.s. Vyškov, Drogerie Pospíšil, pekárna Halouzka a Rašner, kabelová televize MORAVA Vyškov, Maják (DDM) Vyškov, Medicco Přerov, Městská policie, MKS Vyškov, Plavecká škola paní Konkolové Vyškov, REPO s.r.o. Rousínov, Vojenská akademie Vyškov-Dědice, Švadlenka Vyškov

Poděkování patří i uvedeným subjektům, kteří mají ve svých prostorách umístěny naše sbírkové pokladničky ...

- ★ prodejna HRUŠKA Vyškov
- ★ TESCO Vyškov
- ★ Turistické informační centrum Vyškov
- ★ muzeum Bučovice
- ★ zámek Slavkov

**... a všem jmenovitě neuvedeným dobrovolníkům
(rodičům zdravotně postižených dětí,
oddílovým vedoucím, praktikantům...
přátelům klubu, členům výboru Asociace PAPERSEK)**

Zvláštní poděkování patří za pomoc při zajištění...

Sociálního automobilu

Českomoravská reklamní agentura **KOMPAKT spol. s .r.o.** v roce 2015 zajistila finanční prostředky na zakoupení sociálního vozidla od těchto donátorů:

AGROS Vyškov – Dědice a.s.; Aleš Novotný Vyškov; ANTERG a.s. Vyškov; AVOS Vyškov měřicí a regulační technika, s.r.o.; Bc. Lenka Broušková – Bohdalice; COREX CZECH s.r.o. Vyškov; CZ SVAZIKO Vyškov s.r.o.; ČESKOMORAVSKÝ ŠTĚRK, a.s Mokrá; Doga Izol s.r.o. Vyškov; EKOTERMEX, a.s. Pustiměř; FRISCHMANN Vyškov, spol. s r.o.; FRIT-ZMEIER s.r.o. Vyškov; Hanácká osiva s.r.o. Ivanovice na Hané; HESTEGO a.s. Vyškov; Ing. František Bureš Ivanovice na Hané; Jihomoravský kraj Brno; KOVONT s.r.o. Brno; KPB INTRA s.r.o. Bučovice; Marie Mullerová – Real Trust Vyškov; MORAVIATISK Vyškov spol. s r.o. Pustiměř; NÁŘADÍ SLAVKOV, s.r.o.; P&L spo. s r.o. Biskupice u Luhačovic; Petr ŠUJAN – kovovýroba Bučovice; Plachetka a spol., spol. s r.o.; PLECH SERVIS s.r.o. Rousínov; QUANTUM, a.s. Vyškov; Radim Pytela Vyškov; RD AUDIO s.r.o. Praha 10 Vršovice; Renata Bílková – EKOPOR Bučovice; RESPONO a.s. Vyškov; SNDI s.r.o. Slavkov u Brna; STROJÍRNÝ BOHDALICE a.s.; TECHNO Vyškov, spol. s r.o.; TEPLOTECHNA PRŮMYSLOVÉ PECE, spol. s r.o. Olomou; TRASKO a.s. Vyškov; VIP investice s.r.o. Praha; VODOVODY A KANALIZACE VYŠKOV a.s.; Zemědělská společnost Drnovice a.s.; ZEMO spol. s r.o., Bučovice; ZOD Haná, družstvo se sídlem ve Švábenicích.



Asistenčního vozidla

Na třetí osobní automobil ke kvalitnímu zajištění sociální služby Osobní asistence finančně přispěl opět Jihomoravský kraj, akciová společnost SIEMENS, akciová společnost SIGNALBAU a slevu z ceny vozidla poskytl autosalon Auto-Pytela Vyškov.



Všem patří velké poděkování za pomoc při získání finančních prostředků na zajištění sociální služby OSOBNÍ ASISTENCE a uvedení ASISTENČNÍCH VOZIDEL do provozu.

Partneři Klubu PAPERSEK

Rok 2015 byl výjimečný na podanou ruku přátel, kteří se rozhodli podpořit organizaci partnerským vztahem ...

Již několik let se celoročním partnerem stala **Všeobecná zdravotní pojišťovna**, která podpořila v roce 2015 čtyři akce, které Asociace PAPERSEK pro své členy připravovala. Účastnila se realizace akcí „Dopravní hřiště“, výstavy fotografií v TIC, podílela se na známé akci „Mrštná rybka“ a jako jediný partner podpořila poslední akci v roce 2015 a tou bylo benefiční filmové představení „Sedmero krkavců“, které se promítalo u příležitosti rozsvícení vánočního stromu na vyškovském náměstí poslední neděli v listopadu.



**VŠEOBECNÁ
ZDRAVOTNÍ POJIŠŤOVNA
ČESKÉ REPUBLIKY**

I když partnerský vztah s naší organizací máme uzavřenou jen „krátce“, podporuje naši organizaci více jak 10 let na jednodenních i pobytových akcích. Věnuje různé dary do soutěží našim klientům, ale také poskytuje hodnotnější dary do tomboly na benefiční Srdíčkový ples.

Nováčkem mezi partnery se letos stala **Hasičská vzájemná pojišťovna**, která se podílela na realizaci akce „Dopravní hřiště“, podpořila svými dary oba prázdninové pobyty a poslední podpořenou akci v roce 2015 byla „Mrštná rybka“.



**HASIČSKÁ
VZÁJEMNÁ
POJIŠŤOVNA, A.S.**

Je to společnost, která není pro nás úplně neznámá, protože v loňském roce poskytla finanční prostředky na pořízení asistenčního vozidla a jak v roce minulém, tak i letošním, nabídla uzavření pojištění dvou osobních vozidel za výhodnější cenu.

Tak jako Všeobecná zdravotní pojišťovna, tak i Hasičská zdravotní pojišťovna podporuje věcnými dary již mnoho let vícedenní aktivity klubu (prázdninové pobyty) pro handicapované klienty. Taktéž často věnovala dar do tomboly na benefiční Srdíčkový ples.

Úplně novým partnerem se pro nás stala společnost **COLOSEUM nemovitosti**, která podpořila stejné akce jako HVP, ale navíc se osobně zástupci společnosti účastnili přímo realizace některé z akcí. I když je to pro nás „mladý“ partner, naše činnost ho velice zaujala a o tom, že „pracujeme“ dobře a kvalitně, svědčila spokojenost účastníků společnosti a příslib další spolupráce v letech příštích.

Na dobré pověsti nám záleží



**COLOSEUM
NEMOVITOSTI**

**Všem partnerům z celého srdce děkujeme za spolupráci
v roce 2015**