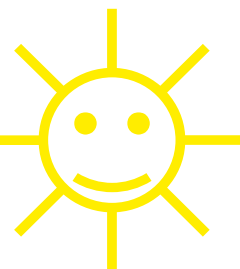


*„Nikdo není zbytečný na tomto světě,
kdo ulehčuje břemeno jiných.“
Ch. Dickens*

paprsek



VÝROČNÍ ZPRÁVA

2018

**Asociace rodičů a přátel zdravotně postižených dětí v ČR, z.s.
Klub PAPERSEK, Tyršova 142/29 682 01 Vyškov**

ÚVODNÍ SLOVO

Vážení přátelé.

Rok 2018 byl pro naši organizaci dalším rokem, kdy se svými starostmi nemusí zdravotně postižení zůstat sami. Rádi jim poskytneme sociální služby, kterých není nikdy dost ...

Klub PAPERSEK

Nabízí nejen volno-časové aktivity pro děti a mládež, včetně vícedenních pobytů, ale také pomáhá celým rodinám. Službu nabízíme od roku 1992.

Dnes máme pod klubovou činností zaregistrovány i sociální služby ... odborné sociální poradenství a osobní asistenci. Na provozovně poskytujeme též služby neregistrované. Je to zmíněné zapůjčení rehabilitačních a kompenzačních pomůcek, ale také poskytování informací o poskytovatelích sociálních služeb v regionu i mimo něj.

PROVOZOVNA – Poradna a půjčovna PAPERSEK poskytuje...

Půjčovna PAPERSEK

Zapůjčuje rehabilitační a kompenzační pomůcky všem zdravotně postiženým osobám, seniorům i osobám po úrazu či nehodě bez omezení trvalým bydlištěm – po celé ČR. Službu nabízíme od září 2006.

Odborné sociální poradenství PAPERSEK

Poskytujeme registrovanou sociální službu (*ze zákona ZDARMA*) všem klientům, kteří se na nás obrátí bez omezení trvalým bydlištěm – po celé ČR. Službu nabízíme od ledna 2007.

Informační centrum PAPERSEK (*poskytovatelů sociálních služeb*)

Nabízíme klientům spoustu informací, týkající se všech poskytovatelů sociálních služeb, nejen ve vyškovském regionu. Informace jsou podávány i samotným poskytovatelům sociálních služeb. Službu nabízíme od ledna 2007, podpořena dotací až v roce 2008.

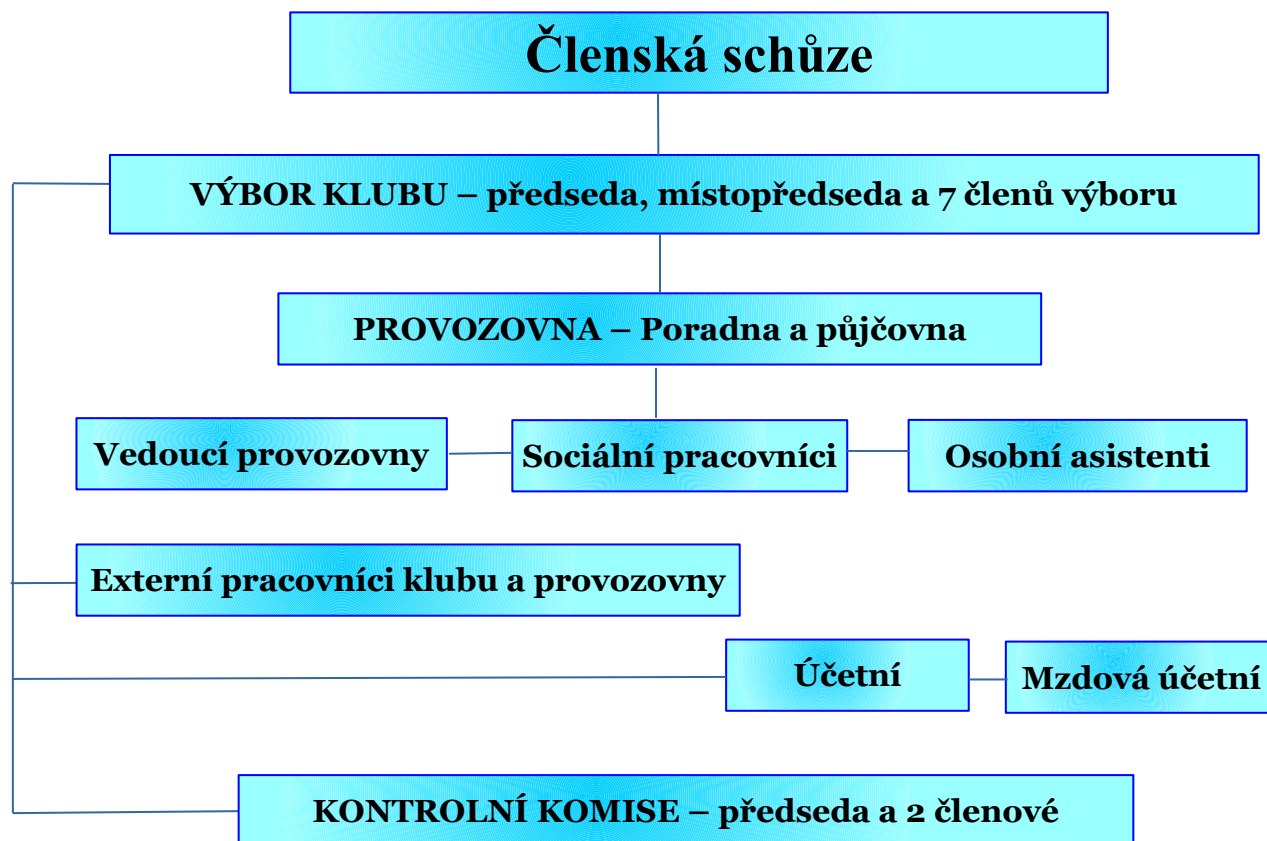
Osobní asistence PAPERSEK

Tato registrovaná sociální služba je poskytována po celém okrese Vyškov s dojezdem 20km od Vyškova i do regionů sousedních. Je poskytována osobám od 1 roku věku až do 99+ a nabízíme ji od ledna 2014.

Základní informace:

založení klubu	2. července 1992
zapsaný spolek	od 1. ledna 2014
zapsaný u Městského soudu v Praze	spisová značka L 50126
IČ: 49408577	DIČ: CZ49408577
číslo účtu Klubu	153 290 010/0300
číslo účtu Poradny	215 057 493/0600
číslo spořicího účtu	107-9953690267/0100
počet členů klubu	52
počet klientů sociálních služeb	3 736
počet členů výboru + komise	9 + 3
počet zaměstnanců	8
počet zaměstnanců na dohodu	5
počet dobrovolníků v klubu	31

Organizační struktura spolku:



Složení výboru klubu:

předsedkyně	Jaroslava Bednářová	
místopředsedkyně	Miroslava Bečvářová	
členové výboru	Jiří Bednář	Marie Brunclíková
	Milena Hrdinková	Kamila Kočí
	Jitřenka Kudličková	Libor Němec
	Alena Sojebová	

Složení kontrolní komise:

předsedkyně	Jana Vajbarová
členové	Hana Dvořáková
	Blanka Kaňová



KLUBOVÁ ČINNOST

Uskutečněné akce v roce 2018

leden	filmové představení ČERTOVINY
únor	Souboj s kuželkami + členská schůze
březen	výstava fotografií v Sokolském domě benefiční PAPRSKOVÝ ples valná hromada ve Vílanci u Jihlavy
duben	Velikonoce s Tescem den otevřených dveří v LILA ústavu Otnice
květen	přednáška v GYMNÁZIU Vyškov
červen	noční ZOO v Brně den otevřených dveří s Fritzmeierem
červenec	týdenní pobyt v rekreačním areálu REVIKA u Vizovic
srpen	týdenní pobyt v rekreačním areálu VYHLÍDKA u Blanska
listopad	PAPRSEK pod lupou – výstava fotografií o činnosti klubu
prosinec	XXII. ročník akce MRŠTNÁ RYBKA Vánoce s Tescem benefiční filmové představení ČERTOVINY

Klubová činnost zahrnuje jednodenní a vícedenní volno-časové aktivity pro členy klubu a jejich přátele.

Z vícedenních prázdninových pobytů ...

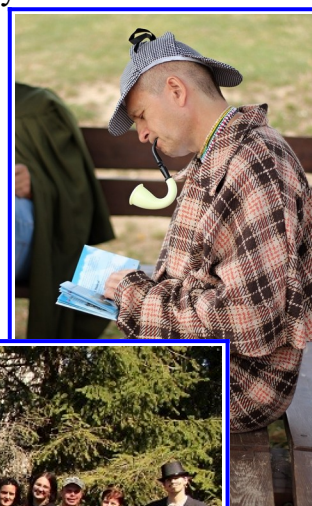
V červenci jsme strávili krásný týden na ozdravném pobytu v rekreačním zařízení Revika u Vizovic. Měli jsme nádherné počasí, které přálo výletům i koupání v čisté a osvěžující vodě. Téma **Mrazík** bylo zvoleno výstižně, protože nám i v tropických dnech bylo příjemně. Čekaly na nás vydařené scénky, pestrá rehabilitace a napínavé hry. Celý program byl moc hezký a dobře připravený. Nelze zapomenout ani na výborná a vydatná jídla. A na konce nás opět naši, dnes již kamarádi z umělecké školy, pozvali na své zbrusu nové divadelní představení. My jsme jim oplatili jejich pohostinnost a pozvali je na diskotéku. Obě akce sklidily velký ohlas. Celý pobyt utekl tak rychle, že jsme tomu ani nemohli uvěřit. Už teď se těšíme na ten další v příštím roce.



Srpnový pobyt byl na úplně novém, neznámém místě. Vydali jsme se do krásného hotelu v ještě krásnějším prostředí na okraji Blanska. Pro všechny to byla velká neznámá, a tak jsme byli zvědaví, jaké to tam bude. Ubytování bylo krásné a útulné, prostředí i vybavení hotelu skvěle vyhovovalo našim potřebám a ochotný personál nám vycházel vstříc. A tak jsme se mohli ponořit do vyšetřování a zapojit ty malé šedé buňky mozkové. Protože téma bylo **Sherlock Holmes na stopě**.

Všichni jsme si zahráli na zapálené detektivy

a poznávali i místní přírodu. Když jsme se z toho pátrání zapotili, vyrazili jsme se zchladit do nedaleké přehrady. Někdo se naučil plavat, někdo si zahrál na tuleně a jiný se ani letos nenaučil skákat šipku a zůstal u stylu „kufr“ ☺. Celkově se i tento pobyt moc vydařil.



PORADNA

POSLÁNÍ SLUŽBY

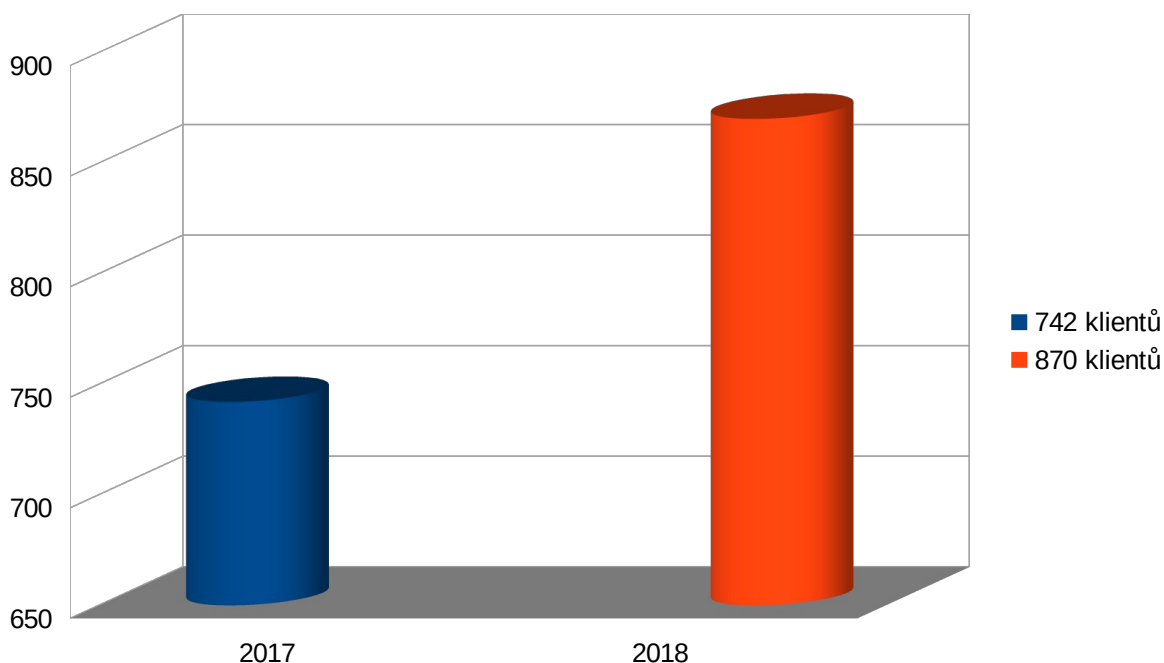
Posláním Poradny PAPERSEK – odborné sociální poradenství – je zvyšovat právní vědomí osobám se zdravotním postižením a seniorům prostřednictvím sociálního poradenství a pomáhat jim se zkvalitněním života při setrvání v jejich přirozeném prostředí.

CÍLE SLUŽBY

- informovaný občan v oblasti sociálního zabezpečení
- uživatel v přirozeném domácím prostředí a oddálení ústavní péče
- rodiny uživatelů mající všechny informace a prostředky pro kvalitní péči o své blízké
- zlepšování úrovně sociálních služeb v jednotlivých případech i v rámci celého systému

OKRUH OSOB

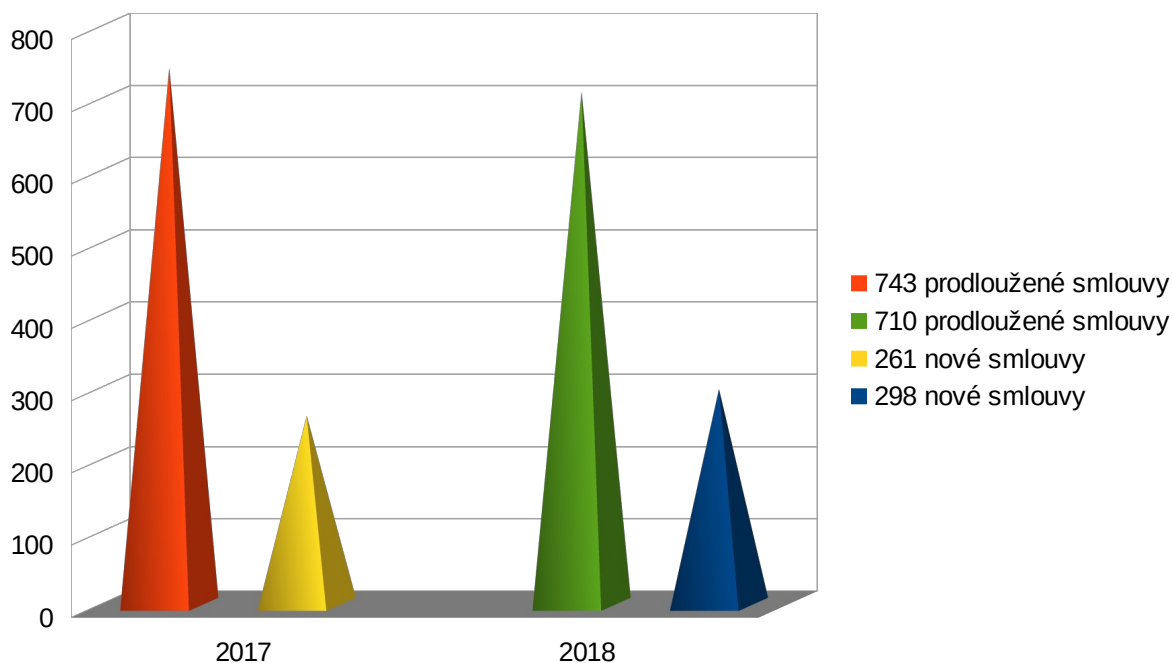
- osoby se zdravotním postižením
- rodiny se zdravotně postiženými dětmi a mládeží
- senioři
- osoby po úrazech a nehodách
- osoby blízké, rodinní příslušníci a přátelé výše uvedených osob



PŮJČOVNA REHABILITAČNÍCH A KOMPENZAČNÍCH POMŮCEK

PODMÍNKY PRO ZAPŮJČENÍ POMŮCEK

1. Pomůcka se zapůjčuje výhradně na základě Smlouvy o poskytnutí sociální služby, která je sepsána před zapůjčením pomůcky s osobou, která přijde pomůcku zapůjčit. Pomůcka se zapůjčuje na dobu určitou – až na 3 měsíce (doba může být i kratší, dle potřeby uživatele), po té může být smlouva prodloužována po dobu potřeby pomůcky (po 3 měsících).
2. Každé zapůjčení pomůcky je zaevidováno, slouží ke kontrole splatnosti Smlouvy. Půjčovné se hradí dopředu v den podpisu Smlouvy (při zapůjčení pomůcky) vždy na dobu, která je uvedena ve Smlouvě.
3. V případě, že nájemce vrátí pomůcku dříve než je nasmlouváno, je mu vrácen přeplatek v poměrné výši.
4. Pronajímatel má povinnost předat nájemci pomůcku čistou a seznámit nájemce s její obsluhou.
5. Nevrátí-li nájemce z jakéhokoliv důvodu pomůcku, zavazuje se hradit cenu pomůcky dle její pořizovací ceny.
6. Dojde-li v průběhu zapůjčení pomůcky k poruše nebo jejímu poškození, je nájemce povinen tuto skutečnost nahlásit pronajímateli, sám pomůcku bez souhlasu pronajímatele nesmí opravovat.
7. Bude-li pomůcka vrácena znečištěná, má pronajímatel právo si účtovat za vyčištění poplatek 250,- Kč.



8. Přepravu vypůjčených pomůcek si zajišťuje nájemce na vlastní náklady, v případě že si není schopen vlastními silami nebo za pomoci blízkých osob pomůcky dopravit sám, může poskytovatel zajistit odvoz pomůcky. Uživateli je účtována částka dle platného ceníku a je vystaven dodatek ke Smlouvě.

9. Nájemce odpovídá za půjčenou pomůcku, je povinen o ni pečovat tak, aby nedošlo k jejímu poškození nebo zničení, udržovat ji v čistotě a zacházet s ní podle návodu nebo podle instrukce.
10. Nájemce nesmí ponechat pronajatou věc užívat, případně pronajímat třetím osobám.
11. Odcizení, ztrátu či úmyslné poškození pomůcky musí ihned nahlásit pronajímateli. Jakékoliv opravy či úpravy na pomůckách není nájemci dovoleno.
12. Nájemce je povinen umožnit pracovníkům půjčovny na jejich požádání přístup k pronajaté věci za účelem provedení kontroly.
13. Nájemce si půjčuje veškeré pomůcky na své vlastní riziko. Půjčovna nenesе žádnou zodpovědnost za škody na zdraví a majetku klienta, nebo třetích osob, způsobené v souvislosti s užíváním zapůjčených pomůcek.

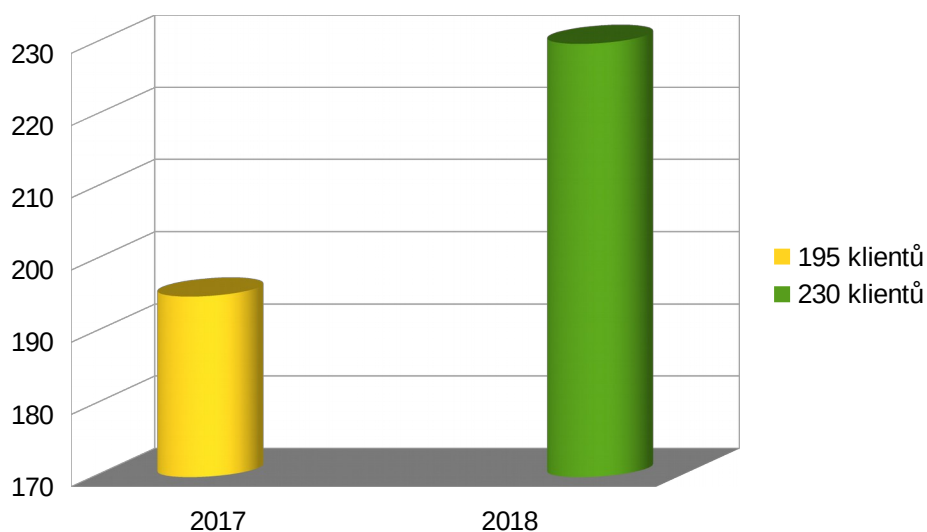
INFORMAČNÍ CENTRUM POSKYTOVATELŮ SOCIÁLNÍCH SLUŽEB

POSKYTUJEME:

- informace o poskytovatelích sociálních služeb (dále jen SS) v regionu
- informace o poskytovatelích (SS) mimo region
- informace o poskytovatelích (SS) na webových stránkách klubu a města Vyškova
- orientace klienta o poskytovatelích (SS)
- pomoc klientům při vyhledávání vhodného poskytovatele (SS)
- rozšiřování informací o poskytovatelích (SS) do obcí, měst v regionu
- rozšiřování informací o poskytovatelích (SS) do zařízení (nemocnice, lékaři...)
- rozvoj Informačního centra poskytovatelů (SS)
- vydávání a distribuce propagačních materiálů (letáky, brožury apod.)
- vyhledávání informací a kontaktů o poskytovatelích (SS) na www stránkách, případně zprostředkování s poskytovatelem SS
- distribuce letáků po okrese (TIC)

Služba je poskytována nejen za podmínky osobního setkání, ale také prostřednictvím e-mailu nebo telefonicky.

**Lenka Žampachová –
sociální pracovník
Odborného sociálního
poradenství
Půjčovny rehabilitačních
a kompenzačních
pomůcek
Informačního centra
poskytovatelů sociálních
služeb**



**Asociace rodičů a přátel zdravotně postižených dětí v ČR, z.s.
Klub PAPERSEK, Tyršova 142/29 682 01 Vyškov**

OSOBNÍ ASISTENCE

Posláním Osobní asistence PAPERSEK je pomáhat osobám se zdravotním postižením a seniorům se zkvalitněním života při setrvání v jejich přirozeném prostředí domova.

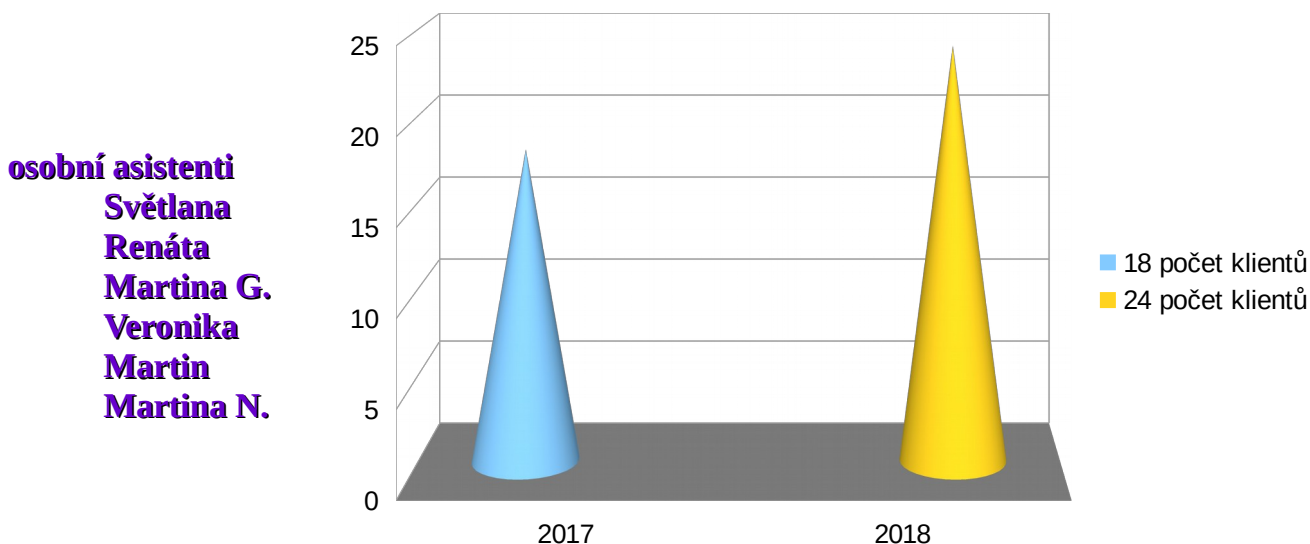
Osobní asistence je služba poskytovaná v přirozeném prostředí uživatele. Klient je aktivním účastníkem celého procesu. Sám si určuje, kdy a jaké aktivity bude s osobním asistentem vykonávat. Osobní asistence dopomáhá klientům k zachování přirozených sociálních vazeb a zvyšuje v maximálně možné míře jeho samostatnost.

Osobní asistenci poskytujeme nepřetržitě, **24 hodin denně, včetně víkendů a svátků**. Službu lze využít pravidelně i nárazově, podle potřeby klienta. Osobní asistenci poskytujeme v **obcích okresu Vyškov** a obcích okresu Blansko a Prostějov, vzdálených **20 km od Vyškova**.

Pomůžeme Vám s:

- osobní hygienou,
- oblékáním,
- přípravou stravy, včetně zajištění nákupu,
- péčí o domácnost,
- nácvikem chůze a pohybem venku i doma,
- dodržením léčebného režimu,
- upevněním rodičovských kompetencí,
- vyřízení dokladů, uplatněním volebního práva, běžnými finančními záležitostmi...

Lada Bastlová – sociální pracovník služby Osobní asistence



osobní asistenti
Světlana
Renáta
Martina G.
Veronika
Martin
Martina N.

osobní asistenti na dohodu o provedení práce

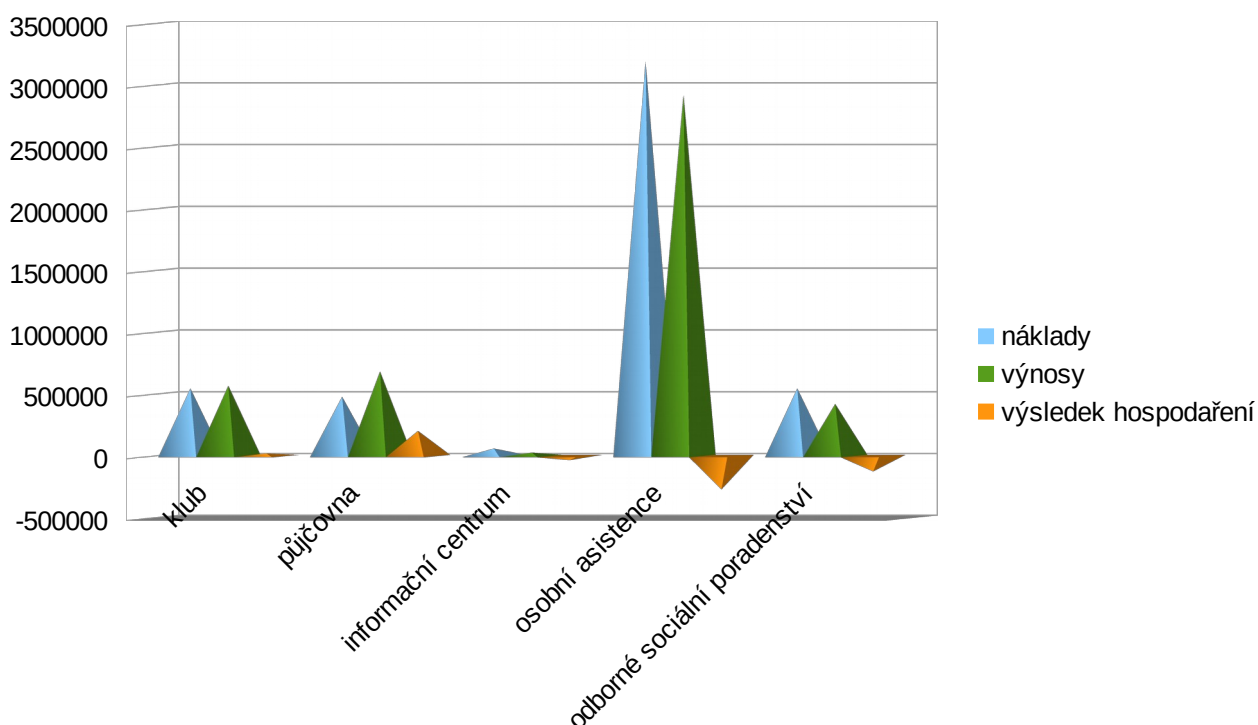
Zita
Romana
Veronika
Patrik

Asociace rodičů a přátel zdravotně postižených dětí v ČR, z.s.
Klub PAPERSEK, Tyršova 142/29 682 01 Vyškov

ZPRÁVA O HOSPODAŘENÍ jednotlivých středisek za rok 2018

Středisko:	Náklady:	Výnosy:	Výsledek hospodaření:
Klub	548 926,82	570 748,11	21 821,29
Půjčovna	481 859,90	686 040,39	204 180,49
Informační centrum	62 694,99	29 609,18	-33 085,81
Osobní asistence	3 192 640,43	2 923 327,94	-269 312,49
Odborné sociální poradenství	547 486,32	423 425,69	-124 069,63

Středisko:	Statistika počtu klientů
Klub	1 490
Půjčovna	1 604 uzavřeno 298 nových smluv 710 smluv prodloužených
Informační centrum	230
Osobní asistence	24
Odborné sociální poradenství	870



obrat klubové činnosti 548 927 Kč

obrat sociálních služeb 4 284 682 Kč

Asociace rodičů a přátel zdravotně postižených dětí v ČR, z.s.
Klub PAPERSEK, Tyršova 142/29 682 01 Vyškov

FINANCOVÁNÍ středisek

Klubová činnost PAPERSEK byla v roce 2018 financována z dotací od MŠMT a MZ, dále pak Města Vyškov a Ivanovice na Hané, dvou Městysů Brankovic a Švábenic. Nelze neupozornit i na dalších 29 obcí nejen z regionu vyškovského okresu, ale i z regionu města Mikulova.

Pravidelně dlouhodobě podporuje klubovou činnost Spolek zdravotně postižených z Bučovic a okolí. V roce 2018 podpořilo klubovou činnost více fyzických osob – pan Ivo Bárek a Stanislava Rieglová činnost klubu podporují dlouhodobě. Jako nováčci se přidali Roman Celý, Karel Jurka, Josef Kachlík, Karin Šulcová. Do roku 2018 je třeba zařadit i finanční podporu ze strany paní Hany Bělohlávkové.

Sponzorem zůstala nadále i společnost De Winter Group, s.r.o. a společnost Synett s.r.o.. Po předchozí dohodě s pane senátorem, podpořila naši organizaci nemalou částkou i společnost Českomoravský cement, a.s. Mokrý u Brna.

Partnery z řad právnických osob pro rok 2018 zůstala pouze Hasičská zdravotní pojišťovna.



Poradna a půjčovna PAPERSEK se svými sociálními službami ať registrovanými nebo neregistrovanými byla taktéž financována z více zdrojů.

Mezi příjmy z dotací patří financování Odborného sociálního poradenství a Osobní asistence z MPSV, JMK, Města Vyškova, Bučovic, Ivanovic na Hané a Slavkova u Brna.

K podpoře financování služeb se v roce 2018 zapojilo i dalších 5 obcí z vyškovského okresu – Drnovice, Drysice, Milonice, Studnice a Topolany.

Sociální službu Osobní asistenci podpořily i nadace AGROFERT, DĚTSKÝ MOZEK, J&T, TESCO, TŘI BRÁNY a firmy Respono, a.s. a Synett s.r.o.

V roce 2018 bylo zakoupeno další služební vozidlo, které podpořilo MPSV, Stel-invest s.r.o. a AC Vyškov – Radim Pytela.

Mezi dlouhodobé a pravidelné finanční dárce z řad fyzických osob patří pan Jan Suchomel, ke kterému se připojil pan Josef Škúrek.

Příjem na činnost organizace ještě zajišťujeme prostřednictvím sbírkových pokladniček a benefičních akcí.

PODĚKOVÁNÍ

Z celého srdce děkujeme za projevenou důvěru, úctu a podporu nejen finanční...

děkujeme všem přátelům, příznivcům, sponzorům a kamarádům,

kteří se akcí přímo účastní a o „naše“ klienty pečují na vícedenních pobytech

nebo organizaci podporují finančními či věcnými dary,

případně radou či jiným způsobem ...

Poděkování patří i zaměstnancům, kteří odvádějí perfektní práci.

Asociace rodičů a přátel zdravotně postižených dětí v ČR, z.s.

Klub PAPERSEK, Tyršova 142/29 682 01 Vyškov

VÝKAZ ZISKU A ZTRÁTY V ZJEDNODUŠENÉM ROZSAHU

k 31.12.2018

v tis. Kč

Asociace rodičů a přátel postižených dětí v ČR, z.s.
Tyršova 142/29, Vyškov 682 01

IČ: 49408577

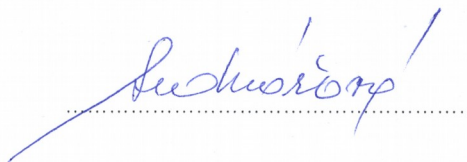
	Název ukazatele	č.f.	Činnosti		
			Hlavní	Hospodářská	Celkem
A.	Náklady	1			
I.	Spotřebované nákupy celkem	2	229	15	244
II.	Služby celkem	3	792	8	800
III.	Osobní náklady celkem	4	3647	0	3647
IV.	Daně a poplatky celkem	5	0	0	0
V.	Ostatní náklady celkem	6	1	0	1
VI.	Odpisy, prodaný majetek, rezervy, OP	7	78	0	78
VII.	Poskytnuté příspěvky celkem	8	7	0	7
VIII.	Daň z příjmu celkem	9		0	0
	Náklady celkem	10	4754	23	4777
B.	Výnosy	11			0
I.	Tržby za vlastní výkony a zboží celkem	12	1647	0	1647
II.	Změna stavu vnitropodnikových zásob	13		0	0
III.	Aktivace celkem	14		0	0
IV.	Ostatní výnosy celkem	15	69	70	139
V.	Tržby z prodeje majetku, zúčtování rezerv a OP	16	78	0	78
VI.	Přijaté příspěvky a dary celkem	17	180	0	180
VII.	Provozní dotace celkem	18	2579	0	2579
	Výnosy celkem	19	4553	47	4623
C.	Výsledek hospodaření před zdaněním	20	-201	47	-154
D.	Výsledek hospodaření po zdanění	21	0	0	0

Dne: 24.3.2018

Podpis odpovědné osoby

Telefon: 774339491

Razítko




Asociace rodičů a přátel zdravotně postižených dětí v ČR, z.s.
Klub PAPERSEK, Tyršova 142/29 682 01 Vyškov